

Załącznik do uchwały Nr 49/XI/2015
Rady Gminy Bielsk
z dnia 21 września 2015 roku.



*Strategia Rozwoju Gminy Bielsk
na lata 2014 – 2020*

Bielsk, 2014 rok

Zawartość

1.	Wprowadzenie	5
1.1.	Metodologia pracy.....	6
1.2.	Ramy instytucjonalne lokalnej polityki rozwoju.....	6
2.	Diagnoza sytuacji społeczno-gospodarczej Gminy Bielsk	8
2.1.	Warunki przyrodniczo-geograficzne	8
2.1.1.	Położenie.....	8
2.1.2.	Rys historyczny	9
2.1.3.	Rzeźba terenu.....	10
2.1.4.	Surowce mineralne	10
2.1.5.	Klimat	11
2.2.	Ocena stanu społeczno-gospodarczego Gminy Bielsk – krótka charakterystyka Gminy	12
2.2.1.	Stosunki wodne.....	12
2.2.2.	Środowisko przyrodnicze i jego zasoby	12
2.2.3.	Zabytki	12
2.2.3.	Pola uprawne – gleby.....	14
2.2.4.	Podział administracyjny.....	14
2.2.5.	Bogactwa naturalne	17
2.2.6.	Zanieczyszczenia	17
2.3.	Władze lokalne, ludność, zatrudnienie i bezrobocie	18
2.3.1.	Władze lokalne	18
2.3.2.	Ludność.....	18
2.3.3.	Zatrudnienie i bezrobocie	21
2.3.4.	Usługi publiczne na terenie gminy	22
2.3.4.1	Oświata	22
2.3.4.2.	Służba zdrowia i opieka zdrowotna	24
2.3.4.3	Problemy społeczne	25
2.3.4.4	Sport, kultura, organizacje społeczne	31
2.3.4.5	Ochotnicze Straże Pożarne	36
2.3.4.6	Usuwanie i unieszkodliwianie odpadów	36
2.3.4.7	Zaopatrzenie w wodę	37
2.3.4.8	Zapotrzebowanie w energię	37
2.3.4.9	Komunikacja i transport	38
2.4.	Rolnictwo i gospodarka na terenie Gminy Bielsk	39
2.4.1.	Diagnoza stanu rolnictwa	39
2.4.2.	Gospodarka	41
2.4.3.	Budżet Gminy Bielsk.....	42

2.5.	Wykorzystanie funduszy strukturalnych przez Gminę Bielsk	44
3.	Główne obszary i problemy rozwojowe	46
3.1	Wewnętrzne uwarunkowania rozwoju Gminy Bielsk	46
3.2	Zewnętrzne uwarunkowania rozwoju Gminy Bielsk	47
4.	Wizja rozwoju Gminy Bielsk na lata 2014-2020	48
4.1.	Misja Gminy Bielsk	50
4.2.	Cele strategiczne Gminy Bielsk na lata 2014 – 2020	50
4.2.1.	Przeciwdziałanie nadmiernym dysproporcjom w poziomie życia mieszkańców Gminy, poprzez:	50
4.2.2.	Równoważenie rozwoju Gminy, poprzez:	52
4.2.3.	Rozwiązanie problemów komunikacyjnych na terenie Gminy i w otoczeniu Gminy, poprzez:	56
4.2.4.	Poprawa stanu infrastruktury technicznej na terenie Gminy dla rozwoju przedsiębiorczości i osadnictwa, poprzez:	57
4.2.5.	Rozwój i promocja funkcji rekreacyjno-turystycznych poprzez:	58
4.2.6.	Rozwój i integracja społeczeństwa obywatelskiego poprzez:	58
4.3.	Mierniki, wskaźniki monitoringu Strategii Rozwoju	59
4.3.1.	Przeciwdziałanie nadmiernym dysproporcjom w poziomie życia mieszkańców Gminy ...	59
4.3.2.	Równoważenie rozwoju Gminy	59
4.3.3.	Rozwiązanie problemów komunikacyjnych na terenie Gminy i w jej otoczeniu	60
4.3.4.	Poprawa stanu infrastruktury technicznej na terenie Gminy dla rozwoju przedsiębiorczości i osadnictwa	60
4.3.5.	Rozwój i promocja funkcji rekreacyjno-turystycznych	60
4.3.6.	Rozwój i integracja społeczeństwa obywatelskiego	60
4.4.	Rekomendacje	62
4.4.1.	Infrastruktura techniczna	62
4.4.2.	Uwarunkowania zabudowy	62
4.4.3.	Układ komunikacyjny	62
4.4.4.	Środowisko przyrodnicze i kulturowe	62
4.4.5.	Infrastruktura społeczna	63
4.4.6.	Podmiotowość mieszkańców Gminy	63
4.4.7.	Sterowanie rozwojem	64
4.4.8.	Gmina czy miasto?	64
4.4.9.	Analiza stereotypów	64
4.4.10.	Plan działań Gminy Bielsk	65
4.4.11.	Harmonogram realizacji zadań inwestycyjnych	74
4.4.12.	Źródłami finansowania strategii Gminy Bielsk	75
4.4.13.	Zasady montażu finansowego	76
4.4.14.	Organizacja realizacji strategii rozwoju	76
5.	Prognoza Budżetowa na lata 2014-2024.	77

6.	Podsumowanie.....	78
7.	Spis tabel.....	79
8.	Spis wykresów	80

1. Wprowadzenie

Strategia jest dokumentem, którego zapisy powinny mieć wpływ na kształt przyszłego rozwoju przez określenie długookresowych procesów rozwojowych w regionie. Przez strategię rozumie się wybór takiej drogi rozwoju i wynikających z niej działań, aby osiągnąć w maksymalnym stopniu realizację celu, uznanego w danej strategii za główny. Następstwem tego powinno być zdynamizowanie procesu rozwoju regionu.

Zgodnie z obowiązującymi regulacjami prawnymi, strategia rozwoju Gminy jest najważniejszym dokumentem samorządu, określającym kierunki polityki rozwoju, prowadzonej w długim okresie programowania. Strategia wskazuje główne cele rozwoju do zrealizowania przez samorząd Gminy.

Postrzeganie strategiczne Gminy do 2020 roku określa podstawy, które staną się fundamentem rozwoju gospodarczego Gminy. Opracowana strategia określa priorytety i cele polityki społeczno-gospodarczej, które należy uznać za najważniejsze w celu poprawienia jakości życia mieszkańców, stanowi również najważniejszy dokument, na podstawie którego realizowane będą na terenie Gminy projekty współfinansowane ze środków zewnętrznych.

1.1. Metodologia pracy

Strategia Rozwoju Gminy Bielsk na lata 2014-2020 kładzie nacisk na zrównoważony rozwój Gminy (bazujący na zintegrowaniu polityki środowiskowej, gospodarczej, przestrzennej i społeczno-kulturowej), prowadzący w efekcie do poprawy jakości życia mieszkańców i budowania jego trwałych podstaw ekonomicznych. Konstrukcję dokumentu Strategii oparto na partycypacyjno-eksperckim modelu budowy planów strategicznych jednostek samorządu terytorialnego, w pełni oddającym oczekiwania krajowych oraz unijnych instytucji odpowiedzialnych za rozwój terytorialny w Polsce.

Strategię opracował Konwent Strategiczny, powołany przez Wójta Gminy Bielsk. W jego skład weszli m.in. przedstawiciele władz samorządowych Gminy, urzędnicy samorządowi, przedstawiciele oświaty, instytucji kultury, pomocy społecznej, ochrony zdrowia, reprezentanci sfery biznesu, lokalnych organizacji pozarządowych i przedstawiciele instytucji użyteczności publicznej.

1.2. Ramy instytucjonalne lokalnej polityki rozwoju

Konieczność tworzenia gminnych dokumentów planistycznych o charakterze strategicznym nie wynika wprost z przepisów prawa. Znowelizowana w 2013 r. ustawa o zasadach prowadzenia polityki rozwoju, tworząca podstawy prawne do przygotowania przez ówczesne Ministerstwo Rozwoju Regionalnego zasad wdrażania programów Unii Europejskiej na lata 2014-2020, wśród dokumentów strategicznych opracowywanych przez j.s.t. wymienia jedynie strategie rozwoju województw oraz strategie ponadregionalne. Katalog ten pozostawia jednak otwarty, a wśród podmiotów odpowiedzialnych za prowadzenie polityki rozwoju wymienia samorząd gminny.

Ugruntowana praktyka prowadzenia polityki rozwoju na szczeblu gminnym realizowana jest najczęściej w postaci tworzenia gminnych strategii rozwoju. Zasady lokalnej polityki rozwoju powinny jednak uwzględniać wytyczne w zakresie prowadzenia polityki rozwoju na wyższych szczeblach. Poczynając od dokumentów na szczeblu Unii Europejskiej, w szczególności uwzględniając zasady Europejskiej Polityki Spójności, poprzez strategiczne dokumenty krajowe, przygotowywane przede wszystkim przez administrację rządową, a kończąc na wojewódzkiej i subregionalnej strategii rozwoju, opracowywanych przez samorząd województwa.

Układ zależności i hierarchia europejskich, krajowych i regionalnych dokumentów strategicznych.



Przedstawiony schemat prezentuje aktualny system prowadzenia polityki rozwoju, oparty o hierarchiczny układ dokumentów strategicznych, wzajemnie ze sobą spójnych i powiązanych. Obejmuje on wytyczne płynące ze strategii Europa 2020, Długookresowej Strategii Rozwoju Kraju, Średniookresowej Strategii Rozwoju Kraju (SRK) oraz 9 strategii zintegrowanych, obejmujących 8 strategii branżowych i Krajową Strategię Rozwoju Regionalnego 2010-2020: Regiony, Miasta, Obszary wiejskie (KSRR). W tak ujęty system wpisuje się Strategia Rozwoju Województwa Mazowieckiego do roku 2030 Innowacyjne Mazowsze, stanowiąca z kolei podstawę dla konstruowania subregionalnych i lokalnych dokumentów strategicznych. W procesie lokalnego planowania strategicznego należy jednak pamiętać o zachowaniu spójności i relacyjnym powiązaniu z systemem nadrzędnych dokumentów strategicznych, szczególnie tych opracowanych po wejściu w życie aktualnej strategii wojewódzkiej.

Tak zdefiniowany układ instytucjonalny programowania polityki rozwoju, w którym dokumenty niższego szczebla uwzględniają priorytety wynikające z programów nadrzędnych, wzmacnia efekty rozwojowe poprzez jednoznaczne określanie kluczowych kierunków interwencji. Spójność w wymiarze wertykalnym jednocześnie prowadzi do koncentracji środków publicznych na jasno zdefiniowanych celach rozwojowych.

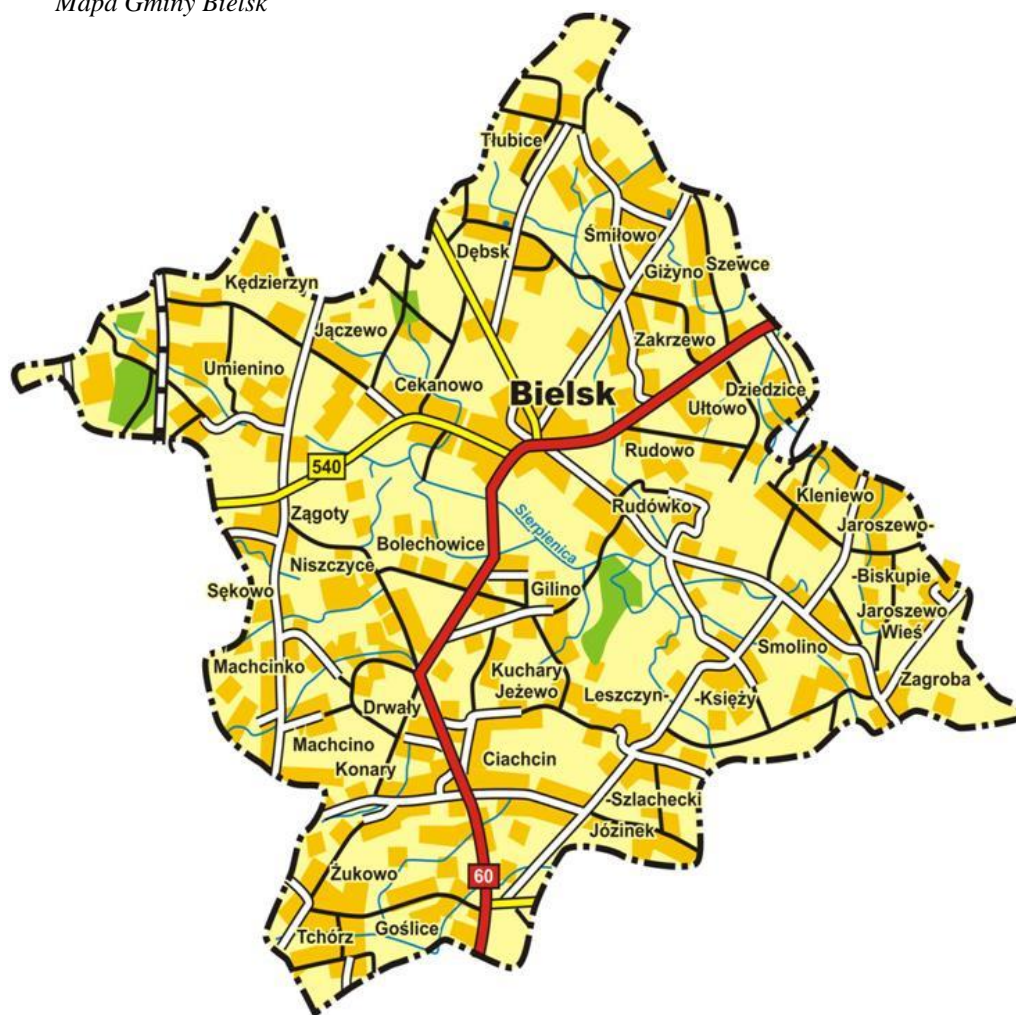
2. Diagnoza sytuacji społeczno-gospodarczej Gminy Bielsk

2.1. Warunki przyrodniczo-geograficzne

2.1.1. Położenie

Gmina Bielsk położona jest w zachodniej części województwa mazowieckiego i terytorialnie przynależy do powiatu płockiego. Usytuowana jest na skrzyżowaniu wielu ważnych szlaków komunikacyjnych. Przez teren gminy przebiega droga krajowa nr 60 i drogi wojewódzkie nr 540 i 560. Siedzibą Gminy jest Bielsk. Do końca 1998 roku wchodziła w skład województwa płockiego. Gmina graniczy z gminami: Stara Biała, Gozdowo, Zawidz, Drobin, Staroźreby oraz Radzanowo. Położona jest w odległości około 18 km od siedziby powiatu miasta Płocka i około 110 km od siedziby województwa - Warszawy. Przez teren Gminy przebiega droga krajowa Kutno – Ostrów Mazowiecka.

Mapa Gminy Bielsk



Mapa Powiatu Płockiego



2.1.2. Rys historyczny

Pierwsze wzmianki o Bielsku pochodzą z X wieku. Do końca XVI wieku Bielsk znany był pod nazwą Bielsko oraz Belszko. Historia Bielska bardzo ściśle wiązała się z działalnością zakonu benedyktynów z Mogilna. Bielsk znalazł się w dobrach klasztornych już w XI wieku wraz z targiem, karczmami i opłatą targową. Opactwo zachowało patronat nad kościołem aż do XIX wieku. W 1322 roku utworzona została w Bielsku prepozytura zakonna, a na prepozyta zatwierdzono brata Jana (benedyktyna). W 1373 roku książę Siemowit III sprzedał szlachcicowi Andrzejowi z Bielska wójtostwo w Bielsku za 140 kóp groszy praskich z 4 włókami wolnymi miary chełmińskiej, siedliskami i ogrodami, wolną łąźnią miejską, wiatrakami, trzecim denarem z win sądowych, trzecią jatką rzeźniczą, kramem szewców, piekarzy, trzecim denarem od balwierzy, prosołów i rzemieślników oraz prawo wyrobu i wyszynku trunków, zobowiązując go do jednoczesnej osobistej służby wojennej i dostarczania jednego tucznika. Książę Siemowit III polecił również szlachcicowi Andrzejowi lokację miasta Bielska, nadając mu prawo chełmińskie, jakie posiadał wówczas sam Płock. Przywilej ten został potwierdzony w 1424 roku przez księcia płockiego Ziemowita oraz w roku 1441 przez księcia Włodzisława I. Pod koniec XIV Bielsk stał się ośrodkiem powiatu sądowego ziemi płockiej. Miasto w Bielsku zostało założone jednak dopiero w 1441 roku. Miasto miało około 400 ha ról, z czego około 100 ha stanowiło wójtostwo. Bielsk, często niszczone przez pożary, w roku 1498 zamieszkały był

przez 14 kupców. W II połowie XVI wieku Bielsk wchodził w skład terytorium starostwa płockiego i liczył wtedy ponad 700 mieszkańców, w tym około 60 rzemieślników.

Na przestrzeni wieków Bielsk był obdarowywany licznymi przywilejami. Między innymi w roku 1537 król Zygmunt I nadał miejscowości Bielsk przywilej prawa magdeburskiego. Oznaczało to: jeden targ w tygodniu, 5 jarmarków, wagę, postrzygalnię, łaźnię i dochód z bractwa rzemieślników.

Z zapisu znajdującego się w *Matricularum Regni Poloniae Summaria* wynika, iż w roku 1501 król Aleksander Jagiellończyk zezwolił Mikołajowi z Dębska kupić jedno siedlisko z ogrodem w celu zbudowania szpitala w Bielsku. W 1524 roku król Zygmunt I nadał szpitalowi jedną włókę ziemi, zaś w roku 1525 wzbogacił się o włókę Gozdowską zakupioną i darowaną przez Andrzeja Niszczyckiego. W późniejszym czasie szpital został zamieniony na schronisko dla starców i kalek.

Przy zbiegu dróg prowadzących z Płocka do Sierpca i Drobina, Bielsk posiadał obszerny czworoboczny rynek. W 1827 roku miasto posiadało 72 domy i 488 mieszkańców, a trzydzieści lat później (w 1857 roku) liczył 68 domów i 607 mieszkańców. Oprócz rynku w Bielsku znajdował się sąd gminny, sklepy oraz wiatraki. W ciągu roku odbywało się 6 jarmarków i co dwa tygodnie targi środowe. W roku 1598 istniały trzy kościoły: Parafialny Kościół Św. Jana Chrzciciela, Kaplica Szpitalna Św. Ducha oraz Kościół Św. Anny.

W 1869 roku Bielsk utracił prawa miejskie. Bielsk wielokrotnie niszczone był przez kataklizmy i burzliwe dzieje historii. Do przykrych wydarzeń historii Bielska można wymienić choćby dwukrotne zniszczenie go przez pożary (w 1537 roku oraz 1551 roku), czy też ruinę jaką pozostawiły po sobie wojska szwedzkie (1655 – 1657). Bielsk nawiedzony został także przez morową zarazę. Mieszkańcy Bielska przepelnieni strachem i bojaźnią, a jednocześnie chęcią ratowania swojego życia i życia rodzin opuścili swoje domostwa i okopali się w ziemiankach pod wioską Mokrskiem (dzisiejszy Mokrzek) – ślady tamtego bytowania mieszkańców Bielska pozostały aż do dnia dzisiejszego.

2.1.3. Rzeźba terenu

Gmina Bielsk położona jest na terenie Wysoczyzny Płońskiej – wysokość terenu wynosi około 300 m.n.p.m. Ukształtowanie terenu jest typowe dla terenu równinnego, a teren Gminy charakteryzuje niski stopień zalesienia.

2.1.4. Surowce mineralne

Na terenie Gminy Bielsk występują niewielkie złoża kruszyw naturalnych: piaski, pospółki oraz żwiry, lecz nie są one pozyskiwane na skalę przemysłową.

2.1.5. Klimat

Położenie gminy Bielsk na terenie Wysoczyzny Płońskiej ma zasadniczy wpływ na kształtowanie się warunków klimatycznych tego obszaru. Stan pogody uwarunkowany jest częstotliwością napływu mas powietrza. Z ogólnej sumy wszystkich rodzajów mas powietrza spotykanych w rejonie Bielska, około 60% stanowią masy powietrza polarno-morskiego.

Roczna temperatura powietrza wynosi 6 - 7° C. Najwyższe średnie temperatury miesięczne notowane w lipcu wynoszą ok. 19° C, najniższe średnie w miesiącu lutym ok. -3° C.

Zjawiskiem istotnym wpływającym na życie gospodarcze jest występowanie przymrozków w okresie wegetacyjnym. Z danych pomiarowych wynika, że pierwszy przymrozek pojawia się w drugiej dekadzie października, a ostatni w trzeciej dekadzie kwietnia. Do zjawisk klimatycznych mających istotny wpływ na życie gospodarcze należą opady. Średnia opadów sięga od 550 do 650 mm.

Duże znaczenie mają również wiatry. W okresie letnim dość częstym zjawiskiem są burze i deszcze nawalne, występujące od czerwca do sierpnia i towarzyszyć im mogą silne wiatry. Warunki klimatyczne są korzystne dla gospodarczych poczynań. Świadczy o tym długi okres wegetacyjny z dostateczną liczbą opadów oraz ciepłe lata.

Tabela nr 1. Analiza mocnych i słabych stron

Mocne strony	Słabe strony
<ul style="list-style-type: none">• dogodna lokalizacja geograficzna i komunikacyjna,• niskie zanieczyszczenie środowiska,• przewaga gleb dobrych,• położenie w niedalekiej odległości od centrów przemysłowych: Płocka, Warszawy i Łodzi,• położenie przy drodze krajowej nr 60 Kutno – Ciechanów – Ostrów Mazowiecka• sieć połączeń komunikacyjnych PKS i MPK• ukształtowana rzeźba terenu,• zatwierdzony plan zagospodarowania przestrzennego dla trzech największych miejscowości,• brak terenów zalewowych,	<ul style="list-style-type: none">• zanieczyszczenia ściekami komunalnymi,• niski stopień zalesienia Gminy,• wzrost ilości zanieczyszczeń związanych z rozwojem gospodarczym Gminy,• utrudnienia komunikacyjne spowodowane złą jakością dróg powiatowych,• brak terenów turystycznych,

2.2. Ocena stanu społeczno-gospodarczego Gminy Bielsk – krótka charakterystyka Gminy

2.2.1. Stosunki wodne

Gmina Bielsk położona jest w zlewni rzeki Wisły. Główną rzeką przepływającą przez teren Gminy jest Sierpienica, która nie powoduje żadnego zagrożenia powodziowego. Na terenie Gminy Bielsk nie występują naturalne zbiorniki wodne.

Bardzo niepokojąca, szczególnie w zakresie ochrony wód gruntowych i małych cieków jest sytuacja powstała na skutek zwodociągowania niektórych obszarów. Około 85% mieszkańców korzysta z wodociągów, bez jednoczesnego dość słabego uzbrojenia tych terenów w kanalizację sanitarną.

2.2.2. Środowisko przyrodnicze i jego zasoby

Gmina Bielsk jest gminą zdecydowanie rolniczą o bardzo małym nasyceniu kompleksów leśnych (około 5% powierzchni Gminy stanowią lasy). Na istniejących obszarach leśnych przeważają siedliska ubogie. Dominującymi gatunkami drzew liściastych są brzoza i olcha. Wśród drzew iglastych dominują świerk i sosna. Lasy na terenie Gminy zajmują ok. 500 ha. Największe kompleksy leśne występują w zachodniej i wschodniej części Gminy. Po południowej stronie Bielska znajdują się tereny podmokłe (pobagienne) zajmujące powierzchnię około 130 ha.

Różnorodność nisz ekologicznych wpływa na bogactwo świata zwierzęcego. Wśród zwierząt dominują gatunki łowne: sarna, zając szarak, dzik, lis. Występują też objęte ochroną bociany białe. Na terenie gminy występują również pustułki, myszołowy oraz nietoperze. Łąki i pola uprawne zdominowane są przez drobną zwierzynę łowną i ptaki np.: bażanty i kuropatwy.

W rzekach i sztucznych zbiornikach żyje płoć, okoń, ukleja, szczupak, sandacz, brzana, lin, karp i karaś. Obszar Gminy daje schronienie zwierzętom o różnych wymaganiach siedliskowych.

2.2.3. Zabytki

Na terenie Gminy Bielsk znajduje się szereg obiektów o wartościach architektonicznych, historycznych oraz kulturowych objętych ochroną konserwatorską i znajdujących się w rejestrze zabytków nieruchomych:

Bielsk

- Kościół parafialny p.w. Św. Jana Chrzciciela w Bielsku wybudowany w 1911 roku w stylu neogotyckim;

- Cmentarz rzymsko – katolicki z XVIII wieku;
- Cmentarz wyznania mojżeszowego z I połowy XIX wieku;
- Młyn murowany elektryczny z 1926 roku przy ulicy Płockiej 2;

Cekanowo

- Dwór murowany z końca XIX wieku.

Ciachcin

- Murowany kościół parafialny p.w. Św. Stanisława bpa z 1884 roku;
- Cmentarz przykościelny.

Giżyno

- Spichlerz murowany z początku XX wieku, pozostałości założenia ogrodowego oraz starodrzew z końca XIX wieku.

Goślice

- Pałac murowany z połowy XVIII wieku;
- Park z XVIII – XIX wieku;

Kędzierzyn

- Dwór z XIX – XX wieku;
- Spichlerz murowany z II połowy XIX wieku;

Kleniewo

- Park dworski z XIX – XX wieku.

Leszczyn Szlachecki

- Park dworski z końca XIX wieku.

Machcino

- Dwór drewniany z końca XIX wieku;
- Park krajobrazowy z XIX wieku.

Niszczyce

- Park pałacowy z II połowy XIX wieku;

Rudowo

- Dwór murowany z II połowy XIX wieku;
- Pozostałości parku – starodrzew z końca XIX wieku;
- Czworak z końca XIX wieku.

Sękowo

- Park podworski.

Umienino Łubki

- Dwór murowany z II połowy XIX wieku;

Zagroba

- Murowany kościół parafialny (1916 – 1922),
- Drewniana dzwonnica z około 1920 roku,
- Cmentarz przykościelny.

2.2.3. Pola uprawne – gleby

Na terenie Gminy występują zróżnicowane warunki glebowe. Dominują gleby średnich klas bonitacyjnych (IIIa, IIIb, IVa, IVb). Udział gleb najlepszych (I i II kl.) i najgorszych (V, VI) jest niewielki. Pomimo takiego zróżnicowania ogółem warunki gruntowe jak i przyrodnicze są korzystne do produkcji rolnej. Wskaźnik bonitacji gleb na terenie gminy wynosi 1,02.

2.2.4. Podział administracyjny

Gmina Bielsk położona jest w północno-zachodniej części województwa mazowieckiego i terytorialnie przynależy do powiatu płockiego ziemskiego. Gmina podzielona jest na 43 miejscowości składające się na 38 sołectw.

Wykaz miejscowości na terenie gminy Bielsk:

1. Bielsk
2. Bolechowice
3. Cekanowo
4. Ciachcin
5. Ciachcin Nowy
6. Dębsk
7. Drwały
8. Dziejzice
9. Gilino
10. Giżyno
11. Goślice
12. Jaroszewo Biskupie
13. Jaroszewo - Wieś
14. Jączewo
15. Józinek
16. Kędzierzyn
17. Kleniewo

18. Kłobie
19. Konary
20. Kuchary - Jeżewo
21. Leszczyn Księży
22. Leszczyn Szlachecki
23. Lubiejewo
24. Machcinko
25. Machcino
26. Niszczyce
27. Niszczyce - Pieńki
28. Pęszyno
29. Rudowo
30. Sękowo
31. Smolino
32. Strusino
33. Szewce
34. Śmiłowo
35. Tchórz
36. Tłubice
37. Ułtowo
38. Umienino
39. Umienino - Łubki
40. Zagroba
41. Zakrzewo
42. Zągoty
43. Żukowo

Miejscowości: Umienino, Umienino - Łubki, Pęszyno oraz Strusino tworzą sołectwo Umienino, miejscowości Machcino i Machcinko – sołectwo Machcino, a miejscowości Ciachcin i Ciachcin Nowy – sołectwo Ciachcin.

W związku z powyższym wykaz sołectw na terenie gminy Bielsk wraz z podaniem ich powierzchni i udziału w ogólnej powierzchni gminy przedstawia się następująco:

Tabela nr 2. Spis sołectw

<i>L.p.</i>	<i>Sołectwo</i>	<i>Powierzchnia (ha)</i>	<i>% ogólnej powierzchni</i>
1	Bielsk	1004,94	8,00
2	Bolechowice	227,87	1,82
3	Cekanowo	511,32	4,07
4	Ciachcin	289,85	2,31
5	Dębsk	465,73	3,71
6	Drwały	179,81	1,43
7	Dziedzice	139,40	1,11
8	Gilino	623,19	4,96
9	Gizyno	317,64	2,53
10	Goślice	523,23	4,17
11	Jaroszewo Biskupie	258,04	2,06
12	Jaroszewo - Wieś	147,27	1,17
13	Jączewo	343,86	2,74
14	Józinek	301,12	2,40
15	Kędzierzyn	217,23	1,73
16	Kleniewo	338,45	2,70
17	Kłobie	117,95	0,94
18	Konary	187,72	1,50
19	Kuchary - Jezewo	292,88	2,33
20	Leszczyn Księży	520,72	4,15
21	Leszczyn Szlachecki	499,09	3,97
22	Lubiejewo	102,20	0,77
23	Machcino	399,74	3,18
24	Niszczyce	221,40	1,76
25	Niszczyce - Pieńki	69,54	0,55
26	Rudowo	384,87	3,07
27	Sękowo	290,60	2,31
28	Smolino	155,49	1,24
29	Szewce	200,43	1,60
30	Śmiłowo	269,62	2,15
31	Tchórz	221,94	1,77
32	Tłubice	472,87	3,77
33	Ułtowo	370,54	2,95
34	Umienino	892,43	7,11
35	Zagroba	347,25	2,8
36	Zakrzewo	149,34	1,19
37	Zągoty	327,17	2,61
38	Żukowo	170,26	1,36
RAZEM		12 553,00	100,00

2.2.5. Bogactwa naturalne

Głównym surowcem naturalnym występującym na terenie Gminy są kruszywa, a przede wszystkim: piasek i żwir, jednak ze względu na ich nieliczne występowanie nie są one w dużym stopniu eksploatowane.

2.2.6. Zanieczyszczenia

Na terenie gminy Bielsk brak jest dużych zakładów przemysłowych powodujących zanieczyszczanie środowiska naturalnego. Zanieczyszczenia powietrza na terenie gminy pochodzą głównie z terenu miasta Płocka oraz gminy Stara Biała dzięki obecności na terenie tych gmin Polskiego Koncernu Naftowego „ORLEN”, jak również przebiegu przez teren gminy głównych szlaków komunikacyjnych, a przede wszystkim drogi krajowej nr 60 Kutno – Płock – Bielsk – Ciechanów – Ostrów Mazowiecki. Emisje zanieczyszczeń do atmosfery pochodzą także z indywidualnych gospodarstw domowych wykorzystujących do opalania paliwa stałe, szczególnie do celów grzewczych.

Ścieki z miejscowości Bielsk oczyszczane są w istniejącej oczyszczalni ścieków w Bielsku. Około 94% mieszkańców Bielska podłączonych jest do istniejącej sieci kanalizacyjnej. Z oczyszczalni ścieków korzysta około 27,5% ludności Gminy. Zwodociągowania Gminy wynoszą ok. 95%. Przepustowość zmodernizowanej oczyszczalni ścieków wynosi 550 m³/dobę (max 1100 m³/dobę) - równoważna liczba mieszkańców (RLM) wynosi 5042. Ilość przydomowych oczyszczalni zlokalizowanych na terenie Gminy wynosi około 80 sztuk. Głównym źródłem hałasu jest ruch samochodowy i skupia się tylko w pobliżu dróg. Do rozwiązania w zakresie zmniejszenia zanieczyszczeń na terenie Gminy zaliczyć należy: kompleksową kanalizację, zastępowanie miejscowych indywidualnych kotłowni na paliwa stałe, gazowymi, ekologicznymi kotłowniami.

Tabela nr 3. Analiza mocnych i słabych stron

Mocne strony	Słabe strony
<ul style="list-style-type: none">• niskie zanieczyszczenie środowiska,• przewaga gleb dobrych,• ukształtowana rzeźba terenu,• brak terenów zalewowych,• przejrzysty i przyjazny dla mieszkańców podział administracyjny,• budowa nowej oczyszczalni ścieków,• wysoki stopień zwodociągowania,• centralne położenie Gminy na terenie Polski, Mazowsza i Powiatu Płockiego	<ul style="list-style-type: none">• zanieczyszczenia ściekami komunalnymi,• niski stopień zalesienia Gminy,• wzrost ilości zanieczyszczeń związanych z rozwojem gospodarczym Gminy,• niski stopień skanalizowania Gminy,• brak sieci gazowej,• brak bogactw naturalnych,

2.3. Władze lokalne, ludność, zatrudnienie i bezrobocie

2.3.1. Władze lokalne

Rada Gminy w Bielsku liczy 15 radnych. Przy Radzie Gminy działają następujące Komisje Rady:

1. Komisja budżetu i finansów – 5 członków;
2. Komisja oświaty, kultury i spraw społecznych – 5 członków;
3. Komisja rolnictwa i ochrony środowiska – 5 członków;
4. Komisja rewizyjna – 3 członków;

Wójt Gminy Bielsk wybierany jest w wyborach bezpośrednich na czteroletnią kadencję.

2.3.2. Ludność

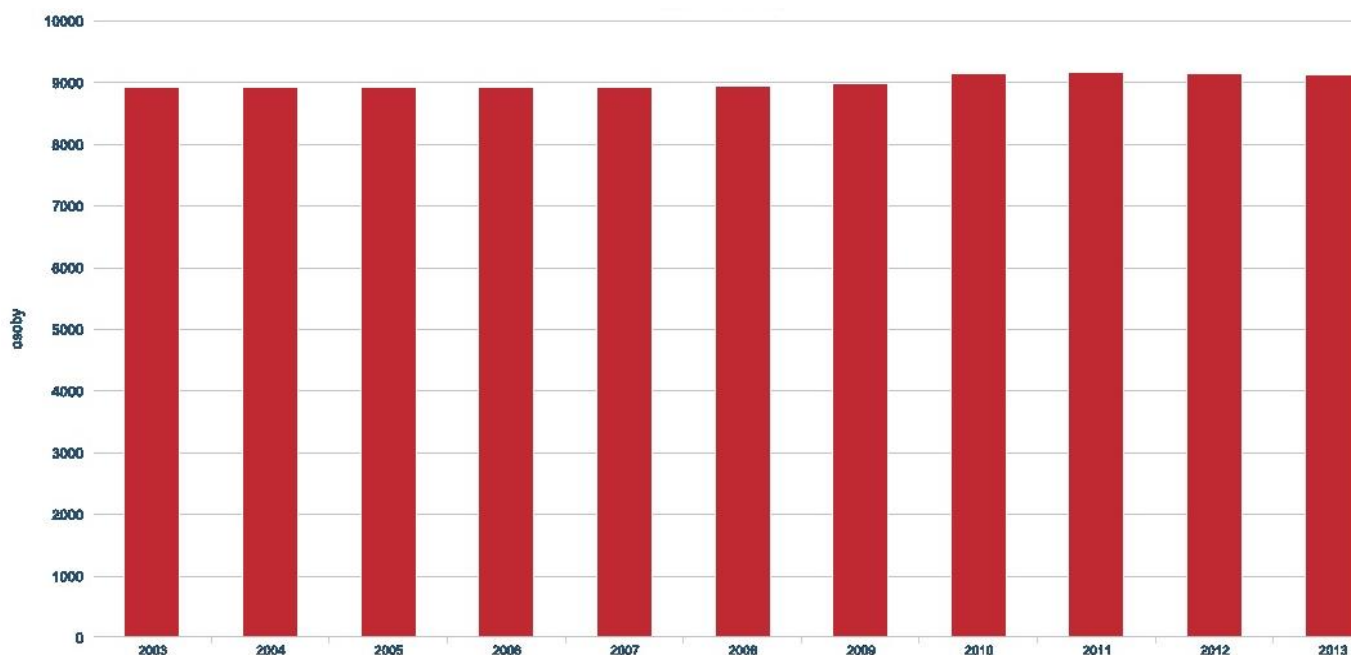
Ludność zamieszkała na terenie województwa mazowieckiego (5,32 mln –według danych na dzień 31.12.2013) stanowi 13,7% ludności Polski, natomiast zaludnienie wynosi 150 osoby na 1 km².

Mazowieckie jest jednym z najbardziej zurbanizowanych województw. W miastach zamieszkuje 64,7% ludności, natomiast na wsi 35,3% mieszkańców.

Tabela nr 4. Struktura ludności w Gminie na tle powiatu (wg. danych GUS na dzień 31.12.2013)

<i>Wyszczególnienie</i>	<i>Ludność</i>		
	<i>Ogółem</i>	<i>Mężczyźni</i>	<i>Kobiety</i>
Powiat	111 000	55 000	56 000
Gmina Bielsk	9 121	4558	4563

Wykres nr 1. Kształtowanie się liczby ludności Gminy Bielsk w latach 2003-2013 (wg. GUS na dzień 31.12.2013)



Ludność zamieszkała na terenie Gminy stanowi 8,2% ludności zamieszkałej na terenie powiatu płockiego. Gęstość zaludnienia jest niższa od średniej powiatowej i średniej w województwie mazowieckim i wynosi około 72,8 osób na 1 km².

Tabela nr 5. Liczba ludności w poszczególnych miejscowościach Gminy Bielsk (wg. danych z ewidencji ludności UG Bielsk)

<i>Lp.</i>	<i>Miejscowość</i>	<i>Liczba ludności</i>	<i>% ogólnej liczby ludności</i>
1	Bielsk	2 643	28,977
2	Bolechowice	68	0,746
3	Cekanowo	226	2,478
4	Ciachcin	169	1,853
5	Ciachcin Nowy	332	3,640
6	Dębsk	228	2,499
7	Drwały	72	0,789
8	Dziedzice	47	0,515
9	Gilino	299	3,278
10	Giżyno	152	1,66
11	Goślice	482	5,284
12	Jaroszewo Biskupie	156	1,710
13	Jaroszewo - Wieś	79	0,866
14	Jączewo	120	1,315
15	Józinek	181	1,984
16	Kędzierzyn	65	0,713
17	Kleniewo	122	1,338
18	Kłobie	58	0,636
19	Konary	114	1,256
20	Kuchary - Jezewo	229	2,511

21	Leszczyn Księży	194	2,127
22	Leszczyn Szlachecki	233	2,555
23	Lubiejewo	40	0,439
24	Machcino	311	3,410
25	Machcinko	50	0,548
26	Niszczyce	167	1,831
27	Niszczyce - Pieńki	58	0,636
28	Pęszyno	94	1,031
29	Rudowo	191	2,094
30	Sękowo	189	2,072
31	Smolino	103	1,130
32	Strusino	18	0,197
33	Szewce	54	0,592
34	Śmiłowo	80	0,877
35	Tchórz	153	1,677
36	Tłubice	194	2,127
37	Ułtowo	96	1,053
38	Umienino	102	1,118
39	Umienino - Łubki	124	1,360
40	Zagroba	147	1,612
41	Zakrzewo	96	1,053
42	Zągoty	484	5,306
43	Żukowo	101	1,107
RAZEM		9121	100,000

Liczba ludności na terenie Gminy Bielsk w ostatnich latach wzrosła. Przyczynił się do tego dodatni przyrost naturalny, co oznacza przewagę urodzeń nad liczbą zgonów oraz dodatnie saldo migracji. Napływ nowych mieszkańców na teren Gminy świadczy o korzystnych warunkach życia na jej terenie. Aktywna polityka inwestycyjna prowadzona przez władze Gminy w zakresie systematycznych warunków poprawy życia swoich mieszkańców pozytywnie wpływa na decyzję o pozostaniu na terenie Gminy oraz zachęca do migracji z terenów gmin ościennych i samego miasta Płocka. Ważnymi czynnikami, które również korzystnie wpłyną na podniesienie atrakcyjności, a co za tym idzie chęcią osiedlenia się nowych mieszkańców z pewnością będą: rozwój istniejących już przedsiębiorstw i powstawanie nowych oraz rozwój mieszkalnictwa. Wzrost liczby ludności wpłynie bezpośrednio na wzrost dochodów własnych Gminy (podatek dochodowy od osób fizycznych i prawnych oraz podatek od nieruchomości).

Tabela nr 6. Struktura według wieku i płci (wg. danych ewidencji UG Bielsk na dzień 31.12.2013)

<i>Liczba mieszkańców ogółem</i>	<i>Wiek przedprodukcyjny</i>		<i>Wiek produkcyjny</i>		<i>Wiek poprodukcyjny</i>	
	<i>M</i>	<i>K</i>	<i>M</i>	<i>K</i>	<i>M</i>	<i>K</i>
9 121	949	869	3172	2728	448	955

W skali Gminy w wieku poprodukcyjnym jest: 955 kobiet i 448 mężczyzn. Dysproporcja ta wynika z wcześniejszego uprawnienia kobiet do wieku emerytalnego. Na terenie Gminy zamieszkuje 5900 osób w wieku produkcyjnym co stanowi 65% ogółu mieszkańców. Osoby w wieku przedprodukcyjnym (1818 osób) stanowią 20,00% ogółu mieszkańców.

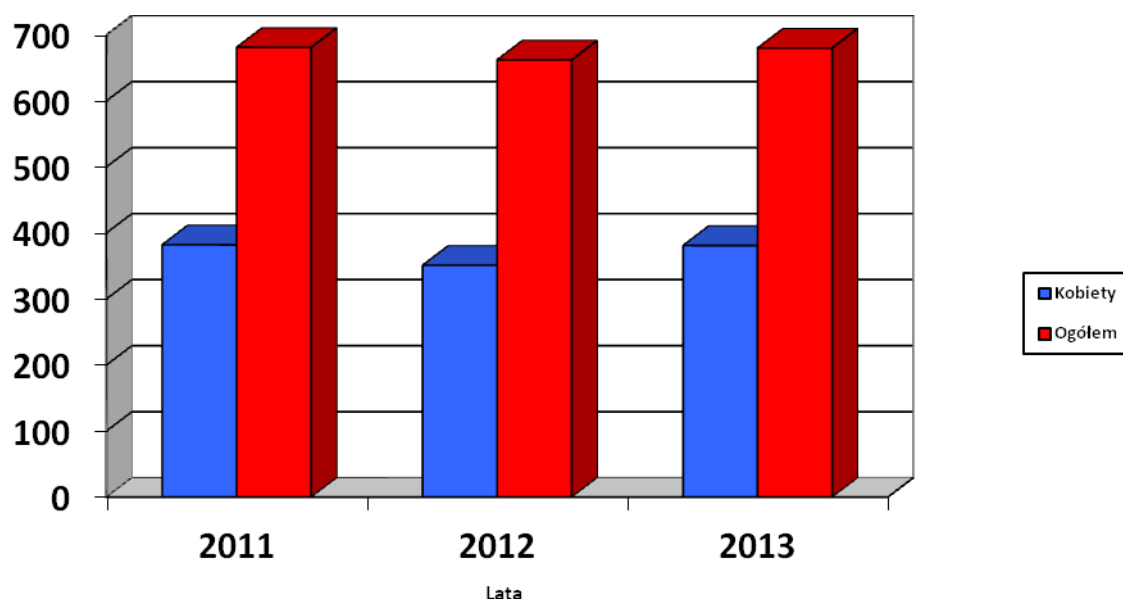
2.3.3. Zatrudnienie i bezrobocie

Województwo mazowieckie jest najbardziej rozwiniętym gospodarczo regionem w Polsce. Charakteryzuje się jednocześnie wysokim tempem wzrostu gospodarczego oraz szerokim rozwarstwieniem grup społecznych. Bezrobocie na terenie Mazowsza na dzień 31.12.2013r. wynosiło 11%, powiatu plockiego 21,9 %, a samej Gminy Bielsk 11,5 %.

Tabela 7. Liczba bezrobotnych w Gminie Bielsk (dane PUP Płock)

<i>Rok</i>	<i>Liczba bezrobotnych</i>	
	<i>Ogółem</i>	<i>w tym kobiet</i>
Stan na 31.12.2011 r.	681	382
Stan na 31.12.2012 r.	662	351
Stan na 31.12.2013 r.	680	381

Wykres nr 2. Liczba bezrobotnych w Gminie Bielsk (dane PUP Płock)



Na terenie naszej Gminy najwięcej bezrobotnych jest osób z przedziału wiekowego między 25 – 50 lat, co stanowi 60% ogółu bezrobotnych. W grupach wiekowych do 25 lat i powyżej 50 lat bezrobocie jest mniejsze i wynosi odpowiednio 21% i 19% ogółu bezrobotnych. Osób uznanych za

długotrwale bezrobotnych tzn. takich, które w przeciągu ostatnich 24 miesięcy były zarejestrowane w Powiatowym Urzędzie Pracy, przez co najmniej 12 miesięcy jest prawie 380, co stanowi 55% ogółu bezrobotnych Gminy Bielsk. (dane PUP Płocka na dzień 31.12.2013r.)

2.3.4. Usługi publiczne na terenie gminy

2.3.4.1 Oświata

Prowadzenie polityki edukacyjnej jest jednym z najważniejszych zadań wykonywanych przez jednostkę samorządu terytorialnego. Wydatki przeznaczone na edukację stanowią często najbardziej znaczącą pozycję w budżecie Gminy, a podejmowane decyzje wpływają na przyszłe losy całej społeczności lokalnej.

Na terenie Gminy Bielsk funkcjonują dwa gimnazja, pięć szkół podstawowych i jedno przedszkole samorządowe, do których łącznie uczęszcza 1168 uczniów. Wszystkie szkoły na terenie Gminy posiadają statut szkół publicznych – ich organem prowadzącym jest Gmina Bielsk. Szkoły pełnią funkcję integracyjną dla dzieci i młodzieży, oferują swoim uczniom dodatkowe zajęcia edukacyjne, uczestnictwo w kołach zainteresowań i przynależność do klubów sportowych. Uczniowie biorą udział w konkursach wiedzy i olimpiadach na różnym szczeblu. Wszyscy uczniowie szkół podstawowych i gimnazjów mają zapewniony bezpłatny transport i opiekę w czasie przewozu. Ponadto zwracane są koszty przejazdu uczniów niepełnosprawnych wraz z opiekunem do szkoły lub ośrodka wychowawczego.

Tabela nr 8. Na terenie Gminy Bielsk zlokalizowane są poniżej wymienione szkoły podstawowe, zespoły szkół oraz przedszkola (dane UG Bielsk)

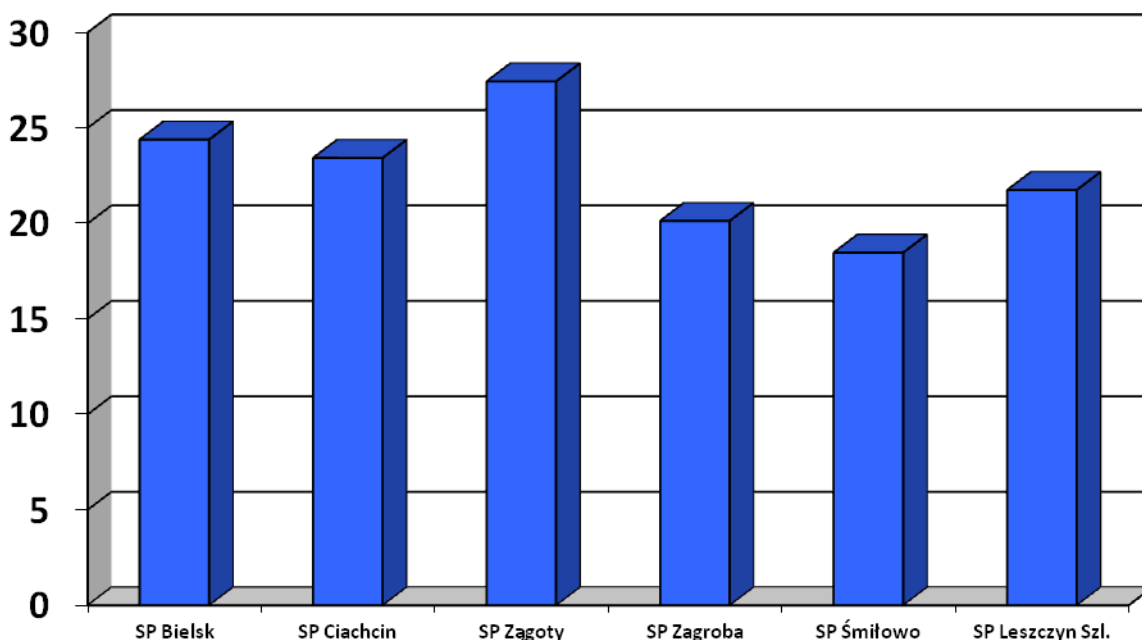
<i>Szkoła</i>	<i>Ilość nauczycieli / etatów</i>	<i>Ilość uczniów</i>	<i>Ilość oddziałów</i>	<i>Sala gimnastyczna</i>
<i>Gimnazjum Nr 1 w Bielsku</i>	26,3	208	11	TAK
<i>Zespół Szkół Nr 2 w Ciachcinie</i>	27,79	243	14	TAK
<i>Szkoła Podstawowa w Bielsku</i>	27,42	320	15	TAK
<i>Zespół Szkół Nr 3 w Zagrobie</i>	8,36	62	7	NIE
<i>Szkoła Podstawowa w Leszczynie Szlacheckim</i>	10,01	46	6	TAK
<i>Zespół Szkół Nr 4 w Zagotach</i>	12,65	102	8	TAK
<i>Przedszkole Samorządowe w Bielsku</i>	8,76	145	6	NIE

Wyniki testu szóstoklasistów w 2013 roku dla przeciętnego ucznia klasy VI uczącego się na terenie gminy Bielsk kształtowały się na poziomie 23,68 pkt. i oscylował wokół średniej powiatu 24,32 pkt. i województwa 24,93 pkt.

Tabela nr 9. Wyniki sprawdzianów szóstej klasy szkoły podstawowej rok szkolny 2013/2014 (dane UG Bielsk)

<i>Nazwa Placówki</i>	<i>Liczba uczniów</i>	<i>Wynik średni</i>
<i>S.P. w Bielsku</i>	59	24,39
<i>S.P. w Ciachcinie</i>	21	23,43
<i>S.P. w Zagotach</i>	11	27,44
<i>S.P. w Zagrobie</i>	8	20,13
<i>S.P. w Śmiłowie</i>	7	18,47
<i>S.P. w Leszczynie Szl.</i>	4	21,75

Wykres 3. Wyniki sprawdzianów szóstej klasy szkoły podstawowej rok szkolny 2013/2014 (dane UG Bielsk)

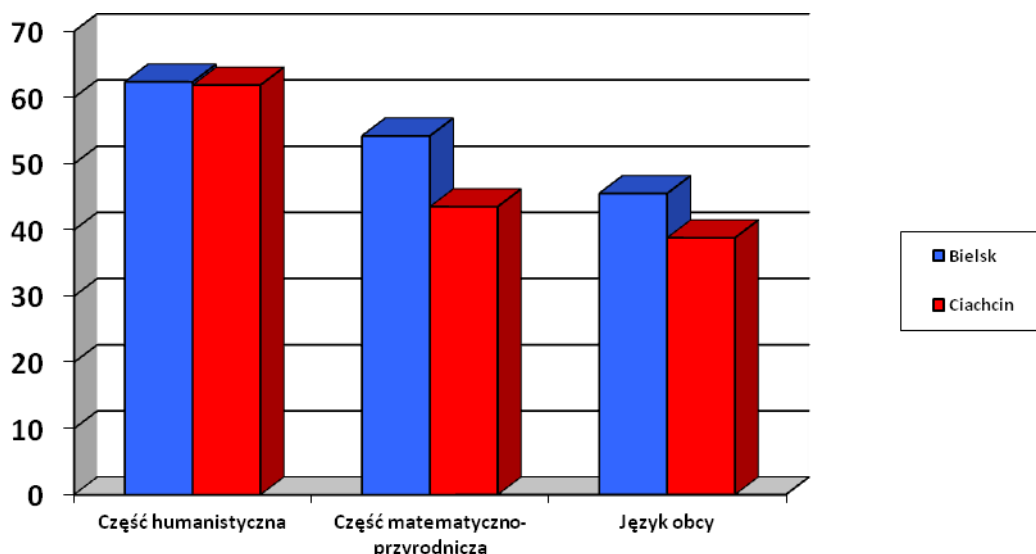


Wyniki testu gimnazjalistów w 2013 roku dla przeciętnego ucznia klasy III uczącego się na terenie Gminy Bielsk kształtowały się na poziomie wyższym niż średnia powiatu.

Tabela nr 10. Wyniki sprawdzianów trzeciej klasy gimnazjum rok szkolny 2013/2014 (dane UG Bielsk)

<i>Nazwa Placówki</i>	<i>Liczba uczniów</i>	<i>Część humanistyczna</i>	<i>Część matematyczno – przyrodnicza</i>	<i>Język obcy</i>
<i>Gimnazjum Bielsk</i>	77	62,35%	54,2%	45,5
<i>Gimnazjum Ciachcin</i>	21	61,875	43,5%	38,8

Wykres 4. Wyniki sprawdzianów trzeciej klasy gimnazjum rok szkolny 2013/2014 (dane UG Bielsk)



Oświata stanowi obecnie jedną z ważnych wizytówek Gminy Bielsk, która jest wykorzystywana do zwiększenia jej atrakcyjności. Szkoły aktywnie uczestniczą w życiu społecznym, organizują młodym osobom wolny czas i starają się aby ich program nauczania i oferta edukacyjna były dostosowane do aktualnych potrzeb. Ze względu na zmiany demograficzne i postęp cyfrowy w perspektywie kolejnych lat niezbędna stanie się reforma struktury oświatowej na terenie gminy Bielsk.

2.3.4.2. Służba zdrowia i opieka zdrowotna

Podstawową opiekę zdrowotną na terenie Gminy Bielsk zapewniają dwa ośrodki zdrowia: Niepubliczny Zakład Opieki Zdrowotnej „Ośrodek Zdrowia” w Bielsku oraz Niepubliczny Zakład Opieki Zdrowotnej „Przychodnia Rodzinna” w Żągotach. W obydwu przychodniach działają Poradnie „K” oraz gabinety stomatologiczne, gabinet pediatryczny, punkt szczepień, punkt poboru materiałów analitycznych (krew, mocz). W bielskim ośrodku zdrowia znajduje się 6 gabinetów, natomiast w Żągotach – 4 gabinety, również w tych miejscowościach znajdują się apteki.

Ponadto na terenie Gminy Bielsk oprócz zakładów opieki zdrowotnej funkcjonuje również gabinet rehabilitacyjny, w którym świadczone są zabiegi z zakresu fizykoterapii, kinezyterapii i masażu

lecniczego. W miejscowości Tchórz działa zakład pielęgnacyjno-opiekuńczy, jest to zakład niepubliczny, mogą w nim na stałe przebywać 42 osoby. Specjalistyczne usługi medyczne oraz usługi leczenia zamkniętego dla mieszkańców Gminy zapewniają środki specjalistyczne znajdujące się w mieście powiatowym Płocku.

2.3.4.3 Problemy społeczne

Codziennemu życiu mieszkańcom gminy Bielsk towarzyszą liczne problemy, które swoim zasięgiem obejmują coraz większą grupę ludzi i coraz młodsze pokolenia. Zmuszają one część społeczności do szukania różnych form pomocy, w tym korzystania z pomocy Gminnego Ośrodka Pomocy Społecznej, oraz organizacji pozarządowych działających na rzecz osób potrzebujących tj. PKPS, Caritas itp.

Liczba rodzin korzystających z pomocy Gminnego Ośrodka Pomocy Społecznej w Bielsku w latach 2012 - 2014 kształtowała się następująco:

Tabela nr 11. Osoby i rodziny, którym udzielono pomocy i wsparcia Gminnego Ośrodka Pomocy Społecznej w Bielsku.

<i>Rok</i>	2011	2012	2013	2014
<i>Liczba rodzin</i>	921	901	805	353
<i>Liczba osób w rodzinie</i>	3 436	3 194	2 703	1 198

Najczęstszymi przyczynami kwalifikującymi do udzielania pomocy przez Gminny Ośrodek Pomocy Społecznej w Bielsku są:

- * Ubóstwo,
- * bezrobocie,
- * niepełnosprawność, długotrwała lub ciężka choroba
- * bezradność w sprawach opiekuńczo- wychowawczych i prowadzenia gospodarstwa domowego, zwłaszcza w rodzinach niepełnych lub wielodzietnych,
- * alkoholizm;

Najczęściej problemy te są ze sobą sprzężone. Przy udzielaniu pomocy niezbędnym jest współdziałanie klienta w rozwiązywaniu jego trudnej sytuacji. Zmusza to osoby wymagające wsparcia do zmiany postawy z biernej i roszczeniowej na postawę aktywną w rozwiązywaniu własnych problemów wspólnie z pracownikiem socjalnym, z którymi wcześniej nie potrafili sobie poradzić.

Tabela nr 12. Powody udzielania pomocy przez GOPS Bielsk w latach 2011-2014

<i>Powody trudnej sytuacji życiowej</i>	<i>Lata /liczba rodzin/</i>			
	<i>2011</i>	<i>2012</i>	<i>2013</i>	<i>2014</i>
Ubóstwo	212	223	235	228
Bezrobocie	168	168	184	185
Niepełnosprawność	87	99	99	86
Długotrwała choroba	47	52	49	47
Bezradność w sprawach opiekuńczo-wychowawczych i prowadzeniu gospodarstwa domowego	53	40	42	39
Alkoholizm	28	31	30	29
Narkomania	0	0	0	0
Bezdomność	1	1	1	2
Trudności w przystosowaniu do życia po zwolnieniu z zakładu karnego	3	2	6	4
Zdarzenia losowe	2	2	0	0
Kłęski żywiołowe i ekologiczne	1	0	0	0
Przemoc w rodzinie	0	11	16	1

Ubóstwo

Ubóstwo określa się jako stan, w którym jednostce czy grupie społecznej brakuje środków na zaspokojenie podstawowych potrzeb, uznawanych w danej społeczności za niezbędne. Pod pojęciem „podstawowe potrzeby” kryją się poza wyżywieniem, którego niezbędności nikt nie kwestionuje, takie potrzeby jak: ubranie, opłaty mieszkaniowe, leczenie, uzyskanie wykształcenia. Ubóstwo jest głównym powodem przyznawania pomocy przez Gminny Ośrodek Pomocy Społecznej. Zjawisko to ma wiele przyczyn, które nie zawsze da się jasno wyodrębnić. Może ono być wywołane bezrobociem czy niepełnosprawnością, ale także biernością życiową i brakiem odpowiedzialności za siebie i własną rodzinę czy bardzo często alkoholizmem członków rodziny. Wczesna detekcja tzw. szybkie wykrywanie i docieranie do rodziny czy osób znajdujących się na skraju ubóstwa, a później intensywna praca socjalna przyczyniają się do zapobiegania utrwalaniu się postaw bierności bądź roszczeniowości. Ubóstwo rodzin dotyka najbardziej dzieci. Przejawem tego jest niedożywienie dzieci i młodzieży. Dlatego też ops koordynuje dożywianie na terenie gminy. Zdarza się że posiłek w szkole bywa jedynym ciepłym posiłkiem dziecka w ciągu całego dnia.

Tabela Nr 13. Pomoc w formie dożywiania dzieci w latach 2011-2014

<i>Rok</i>	2011	2012	2013	2014
<i>Liczba dzieci</i>	253	264	263	281
<i>Liczba posiłków</i>	35 449	34 793	33 744	33 364

Bezrobocie

Bezrobocie jest w gminie Bielsk zjawiskiem, które dotyka dość szerokie kręgi społeczne. Straty i skutki społeczne, które powoduje są trudne do oszacowania. Pojawia się na niepokojącą skalę degradacja nie tylko bezrobotnych, ale także ich rodzin. Strata pracy, przejście na zasiłek, z kolei jego utrata i potrzeba korzystania z pomocy społecznej prowadzi do ubóstwa ze wszystkimi tego konsekwencjami. Bezrobocie burzy klimat życia rodzinnego. Wpływa destrukcyjnie na pełnienie przez rodzinę jej podstawowych funkcji, na realizację określonych zamierzeń, zadań i planów życiowych. Najbardziej bolesnym aspektem bezrobocia jest zagrożenie bezpiecznej egzystencji własnej rodziny. Brak pracy ma nie tylko negatywny wpływ na ekonomiczną funkcję rodziny, ale też na sferę psychiki. Powoduje jej szybką degradację, potęgując biedę i rozszerza sferę ubóstwa. Dla podopiecznych Gminnego Ośrodka Pomocy Społecznej w Bielsku dotkniętych bezrobociem dużym problemem jest regulowanie należności za opłaty mieszkaniowe (głównie opłata za energię elektryczną, opał).

Bezrobocie naraża rodzinę na szereg niedogodności, sublimację wielu ważnych potrzeb, niewłaściwe kształtowanie osobowości jej członków. Praca zawodowa wyznacza, bowiem postawy i zachowania dzieci, system stosowanych przez nie ocen, kontakty ze środowiskiem rówieśniczym, uznawane przez nie wartości czy preferowane cele. Dążenie dzieci i młodzieży są silnie związane z pozycją zawodową rodziców, a otaczająca rzeczywistość postrzegana jest przez pryzmat ich pracy zawodowej. Zmiany w statusie zawodowym choćby jednego z rodziców nie pozostają więc bez wpływu na dokonywaną przez młodych ludzi ocenę rzeczywistości oraz ich własnej pozycji. Bezrobocie jest często w rodzinie czynnikiem konfliktogennym i nasilającym patologie społeczne takie jak nadużywanie alkoholu, zdobywanie środków pieniężnych nielegalnymi sposobami np. kradzież itp.

W celu niwelowania skutków bezrobocia Gminny Ośrodek Pomocy Społecznej w Bielsku realizował w latach 2011-2014 projekt systemowy „Twoja aktywność – Twoją szansą” współfinansowany ze środków Unii Europejskiej w ramach EFS, którego celem była integracja zawodowa i społeczna osób zagrożonych wykluczeniem społecznym z powodu bezrobocia. Udział w projekcie przyczynił się do podniesienia kwalifikacji zawodowych oraz wzrostu motywacji do aktywnego poszukiwania pracy u 40 osób biorących udział w projekcie. Ponadto u uczestników wzrósł poziom samooceny, a także umiejętności społecznych i zaradności zarówno życiowej jak i na rynku pracy.

Tabela Nr 14. Liczba uczestników projektu „Twoja aktywność – Twoją szansą”

<i>Rok</i>	2011	2012	2013	2014
<i>Liczba rodzin</i>	11	10	11	11
w tym osoby niepełnosprawne	1	1	1	1

Niepełnosprawność, długotrwała lub ciężka choroba.

We współczesnym świecie niepełnosprawność człowieka uważana jest za szczególnie istotny problem społeczny. Znaczenie tego problemu wynika z rozmiarów i powszechności występowania niepełnosprawności w populacji, a także z konsekwencji, jakie wywołuje w sensie indywidualnym i społecznym.

Mówiąc o osobach niepełnosprawnych, mamy na myśli osoby posiadające stopień niepełnosprawności orzeczony przez Powiatowy Zespół ds. Orzekania o Niepełnosprawności, Komisję przy ZUS, KRUS jak również inne osoby z dysfunkcjami fizycznymi, psychicznymi i umysłowymi. Za niepełnosprawne uznać należy osoby, których stan fizyczny, psychiczny i umysłowy powoduje trwale lub okresowe utrudnienia, ograniczenia bądź uniemożliwia pełnienie ról i zadań społecznych na poziomie powszechnie przyjętych kryteriów.

W celu pomocy i wsparcia osób niepełnosprawnych z terenu gminy Bielsk GOPS w Bielsku zapewnia poza pomocą finansową i rzeczową usługi opiekuńcze.

Tabela Nr 15. Pomoc udzielana przez Gminny Ośrodek Pomocy Społecznej w Bielsku w formie usług opiekuńczych i specjalistycznych usług opiekuńczych

<i>Rok</i>	2011	2012	2013	2014
<i>Ilość osób korzystających z usług opiekuńczych</i>	20	20	19	17
<i>Ilość osób korzystających z pomocy w formie specjalistycznych usług opiekuńczych dla osób z zaburzeniami psychicznymi</i>	14	14	14	14

Obserwacje pracowników Ośrodka pozwalają stwierdzić, że sytuacja tej grupy osób jest bardzo trudna. Problemy osób niepełnosprawnych wiążą się głównie z ograniczonymi możliwościami oprotezowania i zakupu sprzętu umożliwiającego komunikowanie się i samoobsługę, kosztowną i trudno dostępną rehabilitację. Dużym problemem są także problemy architektoniczne w miejscu zamieszkania osoby niepełnosprawnej jak i w budynkach użyteczności publicznej. Bariery te nie tylko utrudniają, ale niekiedy wręcz uniemożliwiają uczestnictwo w normalnym życiu.

Na terenie gminy Bielsk nie działają Warsztaty Terapii Zajęciowej, dlatego też nasi mieszkańcy korzystają z takiej formy terapii w Stanisławowie gm. Drobin i w Mirosławców gm. Słupno. W 2014r. z tej formy wsparcia i rehabilitacji korzysta 5 osób.

Dzieci z orzeczoną niepełnosprawnością mogą kontynuować naukę w Zespole Szkół Specjalnych w Goślicach oraz w Specjalnych Ośrodkach Szkolno-Wychowawczych w Płocku z terenu naszej Gminy. W 2014r. w Ośrodkach uczy się 13 dzieci, dzięki czemu zdobywają niezbędne umiejętności potrzebne do samodzielnego funkcjonowania w środowisku. GOPS w Bielsku posiada na stanie wózki inwalidzkie i balkoniki, które wypożycza nieodpłatnie osobom niepełnosprawnym w formie umowy użyczenia. W celu integracji osób niepełnosprawnych oraz ich otoczenia od 2011 roku na terenie gminy Bielsk odbywa się Piknik Integracyjny organizowany wspólnie przez Gminę Bielsk i PCPR w Płocku.

Bezradność w sprawach opiekuńczo - wychowawczych i prowadzenia gospodarstwa domowego

Znaczna część osób korzystających z pomocy Gminnego Ośrodka Pomocy Społecznej w Bielsku to osoby, które cechuje niezaradność w opiece i wychowaniu dzieci oraz w prowadzeniu gospodarstwa domowego, w tym nieracjonalne dysponowanie budżetem domowym. Dysfunkcjami współistniejącymi w bezradności są: problemy w pełnieniu ról rodzicielskich, małżeńskich, niedojrzałość emocjonalna rodziców, problemy wychowawcze w środowisku rodzinnym ujawniające się w postaci zachowań agresywnych, buntowniczych przejawiająca się łamaniem przez dzieci i młodzież panujących obyczajów i norm.

Tabela Nr 16 Ilość rodzin objętych asystenturą rodzinną przez GOPS w Bielsku.

Rok	2011	2012	2013	2014
Ilość rodzin	0	0	15	20
Ilość osób w rodzinie	0	0	49	58

Środowisko rodzinne jest pierwszym środowiskiem wychowawczym w życiu dziecka, w którym nawiązuje ono pierwsze kontakty z innymi ludźmi i zdobywa pierwsze doświadczenia z dziedziny współżycia społecznego. Na środowisko rodzinne składają się: struktura rodziny, atmosfera wychowawcza w domu, warunki materialne i zdrowotne, stopień wykształcenia rodziców i ogólna struktura środowiska.

Zaburzona struktura rodziny, często spotykana wśród świadczeniobiorców ośrodka, niekorzystnie wpływa na sytuację dziecka, na jego więź z rodziną. Rodziny klientów ośrodka odznaczają się często zaburzoną strukturą w postaci nieustabilizowanych formalnie i społecznie związków, rozkładem pożycia małżeńskiego, częstymi zmianami partnerów, występuje w nich przemoc skierowana na partnera lub dzieci. W rodzinach zaburzonych rodzicom brakuje umiejętności tworzenia właściwego klimatu życia rodzinnego, rozładowywania napięć powstałych poza domem,

właściwych wzorców komunikacji i dawania rodzinie poczucia bezpieczeństwa, obdarzania dzieci uwagą. Rodziny te często żyją w takich społecznościach, które nie chcą ingerować w życie innych lub nie potrafią pomóc, gdyż same nie posiadają właściwych wzorców. W wielu sytuacjach dzieci pochodzące z tych rodzin pozostawione są „same sobie” większość wolnego czasu spędzają wśród rówieśników na podwórku, częściej pojawiają się u nich problemy szkolne. Dzieci odrzucone przez środowisko rodzinne szukają akceptacji wśród rówieśników, łączą się w grupy subkulturowe, zaczynają wagarować, uciekać z domu i popadać w konflikt z prawem. Problemy opiekuńczo - wychowawcze, alkoholizm, przemoc w rodzinie, konflikty międzypokoleniowe wielokrotnie są przyczyną umieszczania dzieci i młodzieży w instytucjach pieczy zastępczej a dla dorosłych ofiar rodzinnej przemocy są powodem szukania schronienia i porad w placówkach i organizacjach pomocowych.

Alkoholizm

Jedną z grup dysfunkcyjnych, która objęta jest pomocą Gminnego Ośrodka Pomocy Społecznej stanowią osoby uzależnione od alkoholu. Nadużywanie alkoholu stanowi dziś jeden z najpoważniejszych problemów a jego rozmiar i niszczycielskie działanie daje się zaobserwować wśród podopiecznych pomocy społecznej. Z problemem nadużywania alkoholu pracownicy socjalni spotykają się od wielu lat, niepokojącym jest jednak fakt wzrastania liczby osób uzależnionych od alkoholu w tym kobiet i obniżania wieku pierwszego z nim kontaktu. Problem nadużywania alkoholu przez podopiecznych pomocy społecznej jest bardzo skomplikowany ponieważ obok alkoholizmu występują zaburzenia komunikacji między członkami rodziny, bieda, bezrobocie, problemy wychowawcze i zdrowotne, inne uzależnienia, wchodzenie w konflikt z prawem. Zjawisku nadużywania alkoholu często towarzyszy zjawisko przemocy fizycznej i psychicznej stosowanej zarówno wobec dorosłych jak i dzieci. Praca z zaburzonymi klientami GOPS jest bardzo trudna, długotrwała. Pomocą w pracy z alkoholikami pracownikom socjalnym przychodzi punkt konsultacyjny przy GKP i RPA oraz Poradnia Uzależnień w Płocku, Kuratorzy Sądowni.

Najważniejsze problemy występujące w Gminie Bielsk wynikające ze spożywania i nadużywania alkoholu.

1. Degradacja osób i rodzin uzależnionych od alkoholu.

2. Uzależnienia jako zależność przyczynowo-skutkowa między bezrobociem, ubóstwem i uzależnieniem, przemocą .
3. Obniżanie się wieku inicjacji alkoholowej.
4. Zwiększenie częstotliwości sięgania po alkohol i narkotyki przez dzieci i młodzież szkolną.
5. Niewystarczająca wiedza dorosłych dotycząca problemów uzależnień, miejsc i sposobów szukania pomocy.
6. Występowanie przemocy domowej i innych dysfunkcji w rodzinie z problemem alkoholowym.
7. Brak wystarczającej liczby specjalistów do pracy w zakresie problemów alkoholowych.
8. Przepięstwa i wykroczenia popełnione przez osoby nietrzeźwe.
9. Spożywanie alkoholu w miejscach publicznych.

Przemoc

W celu usprawnienia pomocy rodzinom, w których występuje zjawisko, od 2012r. na terenie gminy Bielsk funkcjonuje Zespół Interdyscyplinarny ds. Przeciwdziałania Przemocy w Rodzinie. Zespół podejmuje działania w ramach procedury „Niebieskie karty” na rzecz osób i rodzin doświadczających przemocy oraz osób stosujących przemoc. W skład Zespołu Interdyscyplinarnego d.s. Przeciwdziałania Przemocy w Rodzinie w Gminie Bielsk wchodzi przedstawiciele: pomocy społecznej, policji, Gminnej Komisji Profilaktyki i Rozwiązywania Problemów Alkoholowych, ochrony zdrowia, oświaty, zawodowi kuratorzy sądowi- wydział rodzinny i wydział karny. W ramach przeciwdziałania przemocy w rodzinie pracownicy socjalni GOPS w Bielsku podejmują pracę socjalną z ofiarami przemocy i ich rodzinami, informują o możliwościach pomocy, pomagają w gromadzeniu dokumentacji i tworzeniu pism procesowych, a w razie konieczności poszukują schronienia dla ofiar przemocy.

Tabela Nr 17. Ilość prowadzonych Niebieskich Kart.

Rok	2011	2012	2013	2014
<i>Ilość Niebieskich Kart</i>	0	11	16	13
<i>Ilość osób w rodzinie</i>	0	34	53	39

2.3.4.4 Sport, kultura, organizacje społeczne

Sport w Gminie Bielsk jest bardzo ważnym elementem w życiu wielu mieszkańców. Na terenie Gminy działa Ludowy Klub Sportowy „ZRYW” w Bielsku, klub brydża sportowego „GOK

Card's" w Bielsku oraz klub Judo OLIMP. Ludowy Klub Sportowy „ZRYW” w Bielsku posiada sekcję piłki nożnej, a jego członkami jest ok. 80 osób. Klub posiada drużynę seniorów oraz trzy drużyny juniorów. LKS „ZRYW” posiada swój własny stadion sportowy, zaplecza techniczne (szatnia, prysznic) dla zawodników oraz boisko, wybudowane w ramach projektu ORLIK 2012. W sezonie 2014/2015 drużyna LKS „ZRYW” bierze udział w rozgrywkach ligi okręgowej. Klub brydża sportowego „GOK Card's” działa przy Gminnym Ośrodku Kultury w Bielsku. Treningi zawodników odbywają się w GOK-u w Bielsku. Drużyna składa się z około 15 osób i w sezonie 2014/2015 bierze udział w rozgrywkach III Ligi Mazowieckiej. Uczestniczy z licznymi sukcesami w wielu turniejach krajowych i zagranicznych. Na terenie gminy Bielsk działa również Klub Judo OLIMP, prowadzi zajęcia dla dzieci i młodzieży z terenu gminy Bielsk oraz bierze udział w wielu turniejach na szczeblu wojewódzkim i ogólnopolskim.

Działalność kulturalna prowadzona jest w Gminnym Ośrodku Kultury (GOK) w Bielsku, który został powołany Uchwałą nr XIX/47/77 Gminnej Rady Narodowej w Bielsku z dnia 10 października 1997 r. GOK prowadzi bardzo szeroką działalność kulturalną i stanowi centrum kulturalno - społeczne Gminy. W ramach funkcjonowania GOK możemy wyszczególnić następujące rodzaje działań:

- kulturalno- artystyczna,
- edukacyjna,
- rozrywkowa,
- rekreacyjno - sportowa,
- wystawiennicza, edytorska i archiwizacyjna,
- usługowa.

Poszczególne rodzaje działalności realizowane są poprzez następujące formy i metody działania:

Działalność kulturalno – artystyczna:

Przy Gminnym Ośrodku Kultury działają dziecięce i młodzieżowe zespoły taneczne oraz chór „Bielszczanie”. GOK organizuje różnego rodzaju przeglądy i konkursy artystyczne np. Wiosenny Przegląd Chórów Senioralnych, konkurs recytatorski „Wiosenne Przebudzenie”, Dni Kultury oraz angażuje się w działalność charytatywną np. WOŚP. Zespoły działające przy GOK biorą udział w przeglądach i festiwalach poza granicami naszej gminy. Ponadto Gminny Ośrodek Kultury organizuje imprezy okolicznościowe z okazji różnego rodzaju świąt i uroczystości np. Jasełka, Dzień Babci i Dziadka, Dzień Matki i Dzień Dziecka. Cyklicznie wspólnie z Urzędem Gminy przygotowuje Dni Bielska, Dożynki Gminne oraz Święto Niepodległości.

Działalność-edukacyjna:

W GOK organizowane są zajęcia rękodzieła plastycznego dla dzieci i dorosłych, ogniska muzyczne,

zajęcia rytmiczne i aerobik oraz szkoła brydża sportowego. Podczas zajęć świetlicowych dzieci mogą korzystać z różnych gier edukacyjno - zręcznościowych.

Działalność rozrywkowa i rekreacyjno - sportowa:

Gminny Ośrodek Kultury organizuje dyskoteki dla dzieci i młodzieży, okolicznościowe spotkania towarzyskie oraz wieczorki karaoke. Przygotowuje projekcje filmowe dla dzieci i dorosłych w nowopowstałym kinie „Kino za Rogiem”. GOK organizuje turnieje sportowe, wycieczki, rajdy rowerowe oraz bierze udział w organizacji ogólnopolskiego biegu przełajowego pn. „Polska Biega”.

Działalność wystawiennicza, edytorska i archiwizacyjna:

GOK organizuje plenery malarsko - rzeźbiarskie oraz wystawy twórców lokalnych. Bierze udział w powiatowych przedsięwzięciach mających na celu promocję i reklamę gminy i regionu np. „Dzień Ziemi” w Słubicach. Do zadań GOKu należy także przygotowywanie dekoracji okolicznościowych, afiszy, zaproszeń i ogłoszeń reklamowych oraz kompletowanie i archiwizowanie dokumentacji fotograficznej i wydawniczej dorobku artystycznego gminy.

Działalność usługowa:

GOK udostępnia i przygotowuje lokal na okolicznościowe spotkania i uroczystości gminne oraz spotkania, zebrania i szkolenia. Pomieszczenia wynajmowane są także na imprezy prywatne, a także na pokazy pościeli i artykułów gospodarstwa domowego.

Przy Gminnym Ośrodku działa również Klub Pogodnej Jesieni, który odbywa spotkania dwa razy w miesiącu. Gościnnie udostępniane są także pomieszczenia na spotkanie lokalnego koła Związku Emerytów Rencistów i Inwalidów. W roku ubiegłym zawiązane zostało również, pod patronatem Wójta Gminy Bielsk, Bielskie Koło Gospodyń Wiejskich, którego celem jest:

1. Propagowanie i podtrzymywanie dawnych i obecnych tradycji ludowych,
2. Prowadzenie działalności na rzecz odnowy i rozwoju Bielska poprzez czynny udział członkiń Koła w życiu Bielska,
3. Prowadzenie wśród kobiet wiejskich działalności społeczno-wychowawczej, oświatowo-kulturalnej, w zakresie poprawy warunków socjalno-bytowych rodzin wiejskich,
4. Reprezentowanie potrzeb i obrona interesów kobiet wiejskich,
5. Rozwój przedsiębiorczości kobiet,
6. Wychowywanie młodego pokolenia w duchu tolerancji, patriotyzmu i poszanowania tradycyjnych wartości,
7. Inicjowanie i podejmowanie różnorodnych działań na rzecz poprawy warunków życia kobiet.
8. Podejmowanie działań na rzecz zabezpieczenia socjalnego mieszkańców wsi oraz współuczestniczenie w rozpoznawaniu i zaspokajaniu potrzeb ludzi starszych i znajdujących się w trudnych warunkach życiowych.
9. Podejmowanie współdziałania z innymi organizacjami społecznymi.

Działający przy GOK - Bielski Klub Brydża Sportowego pod nazwą GOK Card's zrzesza dwie drużyny, w skład których wchodzi 15 osób (III Liga Mazowiecka w Warszawie oraz drużyna grająca w lidze okręgowej). Rozgrywki ligi okręgowej odbywają się w GOKu. Zawodnicy GOK Card's uczestniczą w licznych turniejach i brydżowych zlotach ogólnopolskich. Tradycyjnie od 23 lat w GOKu odbywa się Turniej o Puchar Wójta, który od dwóch lat otrzymał rangę turnieju ogólnopolskiego. Ze szkółki brydżowej działającej przy GOKu wywodzi się aktualny Mistrz Świata Juniorów Młodszych, były zawodnik GOK Card's Michał Maszenda.

Od 1949 r. na terenie gminy prowadzi swoją działalność Gminna Biblioteka Publiczna w Bielsku. Siedziba biblioteki mieści się w budynku Urzędu Gminy. Zadaniem Gminnej Biblioteki Publicznej w Bielsku i celem samym w sobie jest kreowanie wyobrażenia Biblioteki jako miejsca interesujących spotkań, otwartego dla wszystkich zainteresowanych, w którym na czytelników czekają bogate zbiory biblioteczne na różnych nośnikach.

Do zasadniczych funkcji bibliotek należy organizacja i zapewnienie dostępu do zasobów dorobku nauki i kultury. Biblioteki upowszechniają czytelnictwo, prowadzą działalność informacyjną, edukacyjną, bibliograficzną a także popularyzatorską. Funkcjonowanie Biblioteki, jej cele i zadania uregulowane są w dużej mierze w obowiązujących aktach prawnych. Gminna Biblioteka Publiczna jest samorządową instytucją kultury, podlegającą Samorządowi Gminy Bielsk. Bezpośredni nadzór nad Biblioteką sprawuje Wójt Gminy Bielsk, natomiast w zakresie merytorycznym nadzór nad Biblioteką sprawuje Książnica Płocka. Jednostka organizacyjna posiada osobowość prawną i jest wpisana do rejestru instytucji kultury prowadzonego przez Samorząd Gminy Bielska pod numerem OR-4011/1/2005. Siedzibą Biblioteki i terenem jej działania jest gmina Bielsk. W skład placówki wchodzi filie w Ciachcinie, Zagrobie, Zagotach. Usługi Biblioteki są ogólnodostępne i bezpłatne. Zasady i warunki korzystania ze zbiorów określają regulaminy zatwierdzone przez Dyrektora Biblioteki – podobnie jak inne instytucje kultury stają w obliczu poważnych wyzwań - sprostania wymaganiom zmieniającego się użytkownika. Wiążą się one z koniecznością wykorzystania nowych technologii, znaczącego przyrostu informacji, nowymi założeniami prawnymi i formalnymi organizatorów. Za najbardziej widoczne trendy w działalności biblioteki przyjmuje się ułatwienie użytkownikom dostępu do komputerów i Internetu, a za ich pośrednictwem do globalnej informacji, wiedzy i kultury.

Nowoczesny i efektywny rozwój instytucji bibliotecznych jest w znacznym stopniu uzależniony od możliwości rozbudowy i ciągłej modernizacji infrastruktury lokalowej i sprzętowej. Zmiana Siedziby Gminnej Biblioteki Publicznej w Bielsku, która planowana na rok 2017 pozwoliła na wykorzystanie potencjału pracowników oraz rozwój Biblioteki. W ostatnich latach zauważono

tendencję wzrostową w czytelnictwie we wszystkich bibliotekach znajdujących się na terenie Gminy Bielsk. Wynika to zapewne z faktu, iż bibliotekarze zachęceni są do aktywnego promowania usług świadczonych przez swoje placówki /w tym kulturalnych/ oraz działania na rzecz integracji społeczności lokalnej, a także współpracy z miejscowymi organizacjami i instytucjami. Standardem stało się, że bibliotekarze pomagają uczniom w odrabianiu lekcji, prowadzą różnorodne zajęcia manualne /np. wycinanie, rysowanie/, przeprowadzają kursy szkoleniowe /przygotowywania bibliografii załącznikowych, sporządzania przypisów/, dla maturzystów, licencjatów i przyszłych magistrów. Użytkownicy często też proszą o pomoc poradnikową, instruktazową /np. pisanie CV, dokumentacji urzędowej i innej/. Bezpośredni kontakt z czytelnikiem jaki ma każdy bibliotekarz można potraktować jako narzędzie badania środowiska. Rozmowy indywidualne pozwalają wysondować jakie są oczekiwania w stosunku do biblioteki - zarówno w temacie doboru księgozbioru, jak i organizacji zajęć dodatkowych. Bardzo ważnym zadaniem do zrealizowania przez Bibliotekę w niedalekiej przyszłości jest wdrożenie nowoczesnego zintegrowanego systemu zarządzania biblioteką MAK+, który jest polskim systemem bibliotecznym, pozwalającym na katalogowanie wszystkich materiałów bibliecznych. System umożliwi kompleksową obsługę czytelników. Uruchomienie systemu planowane jest na rok 2017.

Od wielu lat Biblioteka, ze szczególną uwagą gromadzi również materiały regionalne – piśmiennictwo przedmiotowo traktujące o regionie. Kolekcja książek, jak również dokumenty życia społecznego, artykuły z prasy lokalnej i regionalnej oraz ogólnokrajowej, ale dotyczącej gminy Bielsk. W ramach działalności kulturalnej prowadzone są zajęcia Klubu Młodego Czytelnika. Zajęcia służą promocji czytelnictwa wśród dzieci, rozbudzaniu potrzeby sięgania po polskojęzyczna literaturę piękną, a wszystko to poprzez magiczny świat zabawy i wspólnego, głośnego czytania książek. Obok stałych zajęć Klubu Młodego Czytelnika, wspólnego oglądania filmów, zajęć plastycznych w bibliotece organizowane są spotkania autorskie z pisarzami książki dziecięcej i młodzieżowej oraz spotkania wspólnego czytania. W bibliotekach organizowane są konkursy o różnej tematyce /literackiej, czytelniczej, komputerowej, ekologicznej wiedzy o regionie itp./, które organizowane są przez większość placówek, przy współpracy z lokalnymi instytucjami oświatowymi.

Od roku 2014 GBP w Bielsku prowadzi też własną stronę internetową, która na bieżąco jest aktualizowana. Działalność sportowo-kulturalna wśród dzieci i młodzieży prowadzona jest również w szkołach podstawowych i gimnazjach poprzez wszelkiego rodzaju grupy recytatorskie, teatryki dla dzieci i młodzieży. Gmina Bielsk angażuje duże środki finansowe w rozwój infrastruktury sportowo-rekreacyjno-kulturowej poprzez budowę nowych obiektów sportowych, placów zabaw oraz remontów świetlic wiejskich.

2.3.4.5 Ochotnicze Straże Pożarne

Ochotnicze straże pożarne funkcjonują w oparciu o przepisy ustawy z dnia 7 kwietnia 1989 – Prawo o stowarzyszeniach (Dz. U. z 2001 r. Nr 79, poz. 855, z późn. zm.), ustawy z dnia 24 sierpnia 1991 o ochronie przeciwpożarowej (Dz. U. z 2009 r. Nr 178, poz. 1380, z późn. zm.), a ich szczegółowe zadania oraz organizację określa własny statut. Do głównych celów i zadań OSP należą:

1. prowadzenie działalności mającej na celu zapobieganie pożarom oraz współdziałanie w tym zakresie z Państwową Strażą Pożarną, organami samorządowymi i innymi podmiotami,
2. udział w akcjach ratowniczych przeprowadzanych w czasie pożarów, zagrożeń ekologicznych związanych z ochroną środowiska, wypadków oraz innych klęsk i zdarzeń,
3. informowanie ludności o istniejących zagrożeniach pożarowych i ekologicznych oraz sposobach ochrony przed nimi,
4. upowszechnianie, w szczególności wśród członków, kultury fizycznej i sportu oraz prowadzenia działalności kulturalnej i oświatowej,
5. wykonywanie zadań wynikających z przepisów o ochronie przeciwpożarowej,
6. działania na rzecz ochrony środowiska,
7. wspomaganie rozwoju społeczności lokalnych na własnym terenie,
8. wykonywanie innych zadań określonych w statucie OSP,
9. występy na zawodach sportowo-pożarniczych.

Na terenie Gminy Bielsk działa dziewięć jednostek Ochotniczych Straży Pożarnych: Bielsk, Ciachcin, Gilino, Goślice, Leszczyn Szlachecki, Niszczyce, Tłubice, Zagroba, Zągoty. Jednostka OSP w Bielsku od 1995 roku włączona jest do Krajowego Systemu Ratowniczo Gaśniczego. Czynny udział w życiu kulturalnym Gminy bierze Orkiestra Dęta działająca przy OSP w Bielsku. Uświetniają swoją grą wiele imprez odbywających się na szczeblu gminnym i powiatowym.

2.3.4.6 Usuwanie i unieszkodliwianie odpadów

Na terenie Gminy Bielsk powstaje rocznie około 350 Mg odpadów (dane UG Bielsk za 2014r.). W zakresie usuwania odpadów Gmina scedowała zadanie na Związek Gmin Regionu Płockiego. Teren gminy obsługiwany jest przez firmę Remondis Płock. Na terenie Gminy prowadzona jest również selektywna zbiórka odpadów (głównie tworzywa sztuczne) prowadzona przez prywatnych przedsiębiorców.

Gmina w zakresie gospodarki ściekowej podjęła zdecydowane przedsięwzięcia w celu jej rozwiązania. Pozytywnym aspektem jest aktywna działalność Gminy w Związku Gmin Regionu Płockiego oraz rozwiązanie powyższego problemu przy wykorzystaniu środków pomocowych z Unii Europejskiej (planowana budowa sieci kanalizacyjnej i małej oczyszczalni ścieków w miejscowościach Ciachcin i Zągoty).

Ścieki z miejscowości Bielsk oczyszczane są w istniejącej oczyszczalni ścieków w Bielsku. Około 94 % mieszkańców Bielska podłączonych jest do istniejącej sieci kanalizacyjnej. Z oczyszczalni ścieków korzysta około 27,5% ludności Gminy. Przepustowość oczyszczalni ścieków wynosi 550 m³/dobę (max 1100 m³/dobę) - równoważna liczba mieszkańców (RLM) wynosi 5042. Ilość przydomowych oczyszczalni zlokalizowanych na terenie Gminy wynosi około 80 sztuk (dane UG Bielsk na dzień 31.12.2014r.). Łączna długość sieci kanalizacyjnej na terenie Gminy wynosi 13,9 km (dane UG Bielsk na dzień 31.12.2014r.). Niewysoki poziom skanalizowania Gminy wynika głównie z jej typowo rolniczego charakteru, a więc zabudowy rozproszonej. Układ zabudowy uniemożliwia rozbudowę sieci kanalizacyjnej na obszarze całej Gminy ze względów ekonomicznych. Praktycznym rozwiązaniem staje się budowa przydomowych oczyszczalni ścieków.

2.3.4.7 Zaopatrzenie w wodę

Stopień zwodociągowania terenu Gminy Bielsk wynosi około 95% (dane UG Bielsk na dzień 31.12.2014r.) Na terenie Gminy Bielsk znajdują się dwie stacje uzdatniania wody: w Bielsku i Józinku. SUW w Bielsku posiada wydajność 130 m³/godz., a SUW w Józinku - 37 m³/godz. Łączna długość sieci wodociągowej na terenie Gminy wynosi 206,50 km (dane UG Bielsk na dzień 31.12.2014r.).

2.3.4.8 Zapotrzebowanie w energię

Na obszarach Gminy występuje sieć linii elektroenergetycznych - niskiego napięcia oraz średniego napięcia - 15 KV. Obecnie zbilansowane potrzeby Gminy na energię elektryczną są w pełni zabezpieczone z istniejącego systemu energetycznego.

Na terenie Gminy w coraz większym stopniu zauważalne są inwestycje dotyczące instalacji wykorzystujących odnawialne źródła energii (kolektory słoneczne, wiatrownie, pompy ciepła, biomasa itp.). W najbliższym czasie planowana jest budowa stacji redukcyjnej na gazociągu średniego ciśnienia i w związku z tym budowa sieci niskiego ciśnienia umożliwiająca podłączenie gazu do indywidualnych odbiorców.

2.3.4.9 Komunikacja i transport

Sieć dróg na terenie Gminy Bielsk tworzą drogi:

- droga krajowa nr 60 relacji Kutno – Płock – Bielsk – Ciechanów – Ostrów Mazowiecka,
- drogi wojewódzkiej nr 540 relacji Bielsk - Sikórz, 560 relacji Bielsk - Sierpc i 568 relacji Ciólkowo – Goślice,
- drogi powiatowe,
- drogi gminne i wewnętrzne.

Najważniejszą drogą układu dróg w Gminie jest droga krajowa nr 60 (Kutno – Płock – Bielsk – Ciechanów – Ostrów Mazowiecka), która przebiega przez teren Gminy na odcinku 13,477 km. Jest drogą o dużym nasileniu ruchu samochodowego, w tym ciężarowego.

Pilnym rozwiązaniem ze względu na utrudniony przejazd przez miejscowość Bielsk i przebieg drogi przez centrum zabytkowe oraz konfigurację terenu jest konieczność budowy obwodnicy (zadanie budżetu centralnego – Generalna Dyrekcja Dróg Krajowych i Autostrad w Warszawie). Długość dróg wojewódzkich na terenie gminy Bielsk wynosi 10,610 km.

Stan dwóch dróg wojewódzkich (540 i 560) wymaga remontu. Przez teren Gminy przebiega 45,211 km dróg powiatowych będących w zarządzie Powiatowego Zarządu Dróg w Płocku.

Tabela nr 18. Drogi powiatowe na terenie Gminy Bielsk.

Drogi Powiatowe w Gminie Bielsk				
Nr drogi	Długość (m)	lokalizacja		przebieg
		od km	do km	
aktualny				
3759W	4596	10+163	14+759	SZUMANIE-SŁUPIA- BIELSK
2995W	4725	0+000	4+725	GIŻYNO-SŁUPIA
2997W	3585	0+000	3+585	DĘBSK-GIŻYNO
3769W	1641	3+575	5+216	KUSKOWO- JĄCZEWO
5201W	8088	5+235	13+323	PŁOCK- BONISŁAW
2910W	2723	0+723	3+446	BRONOWO- ZALESIE-CIACHCIN
2911W	11663	0+000	11+663	GOŚLICE- SMOLINO- SĘDEKI- DROBIN
2912W	4773	0+000	4+773	BIELSK- SMOLINO
2913W	318	0+000	0+318	JAROSZEWO BISKUPIE- BRZECHOWO
2920W	211	3+901	4+112	OPATÓWIEC- ZAGROBA
2921W	2741	0+000	2+741	SMOLINO- PSARY
3704W	250	5+930	6+180	STACJA KOLEJOWA GOZDOWO- PROBOSZCZEWICE
Razem w Gminie	45314 (m)			

Ogólnie, stan dróg powiatowych jest średni. Wymagają one jednak modernizacji i dostosowania do standardów określonych dla tego rodzaju dróg. Szczególną uwagę należy zwrócić na mosty i przepusty na drogach powiatowych. Wymagają one remontów. Wójt Gminy winien wnioskować do Zarządu Powiatu Płockiego o włączenie w najbliższych latach do planów

inwestycyjnych Powiatowego Zarządu Dróg, robót modernizacyjnych na sieci dróg przebiegających przez Gminę.

Gmina zarządza drogami o długości 83,6 km, w tym około 40 km to drogi o nawierzchni utwardzonej. Stan ogólny dróg dobry.

W planach na lata 2014 - 2020, planuje się środki na dalszą modernizację dróg gminnych z wykorzystaniem środków pomocowych z Unii Europejskiej. Nasylenie ilości połączeń komunikacyjnych uznać należy za dobre.

Tabela nr 19. Analiza mocnych i słabych stron

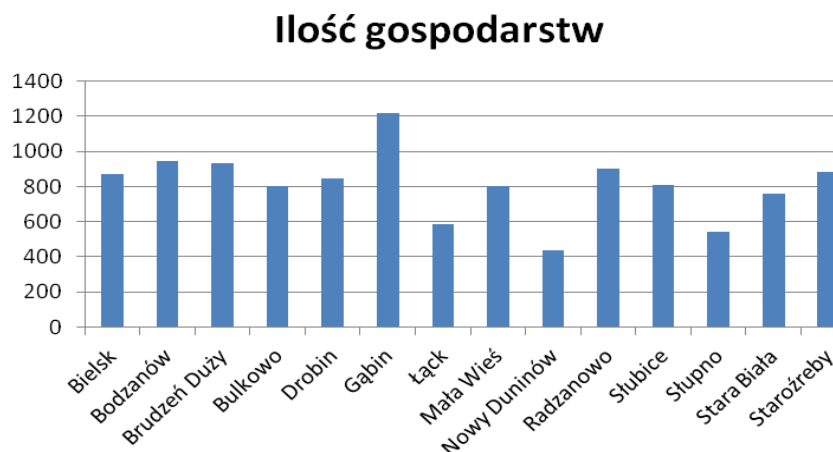
Mocne strony	Słabe strony
<ul style="list-style-type: none"> • potencjał siły roboczej, • rosnący poziom wykształcenia mieszkańców Gminy • pełnowymiarowa hala sportowa, • dobrze rozwinięta sieć placówek oświatowych i obiektów użyteczności publicznej (np. OSP), • działalność klubów sportowych, • wykwalifikowana kadra w szkołach podstawowych i gimnazjach, • widoczna działalność klubów sportowych, • kultywowana tradycja ludowa, • organizacja imprez sportowo-rekreacyjnych, • organizacja imprez kulturalnych, • dobre zaplecze sportowe i rekreacyjne, • dobre możliwości zagospodarowania czasu dla młodzieży i mieszkańców, • dobra sieć bibliotek, • dobra sieć połączeń komunikacyjnych, • programy wspierające osoby bezrobotne. 	<ul style="list-style-type: none"> • niewielkie perspektywy zatrudnienia w ośrodkach przemysłowych, • ubożenie ludności, • duży odsetek ludzi utrzymujący się z rent i emerytur w rolnictwie, zagrożenie patologiami. • niewystarczająca pomoc Państwa w realizacji inwestycji oświatowych, • brak niektórych specjalistycznych gabinetów, • niedostatecznie rozwinięta profilaktyka zdrowotna, • niepełne wyposażenie w sprzęt i aparaturę medyczną ośrodków zdrowia.

2.4. Rolnictwo i gospodarka na terenie Gminy Bielsk

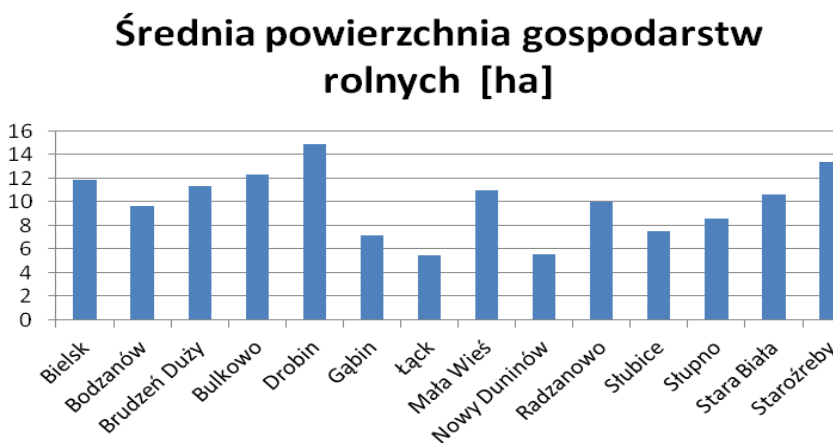
2.4.1. Diagnoza stanu rolnictwa

Powierzchnia Gminy Bielsk wynosi 125,53 km², tj. 12 553 ha, z czego 10320 ha zajmują użytki rolne, a 2233 ha to drogi, lasy i pozostałe grunty. Jest Gminą zdecydowanie rolniczą o bardzo małym nasyceniu kompleksów leśnych (około 5% powierzchni Gminy stanowią lasy). Prowadzona jest wielokierunkowa produkcja rolna. Łączna ilość gospodarstw wynosi około tysiąca, 70% to gospodarstwa małe powierzchni (do 10 ha). Załedwie ponad 100 gospodarstw rolnych liczy ponad 20 i więcej hektarów i nastawione są na produkcję wysokotowarową. W produkcji rolnej przeważa uprawa zbóż, zajmująca ponad połowę arealu oraz roślin okopowych. W hodowli dominuje trzoda chlewna – przeciętnie 5,5 tyś i bydło – prawie 5,5 tyś sztuk, w tym produkcja mleka na co wpływa duża ilość łąk i pastwisk – blisko 1,6 tys. ha.

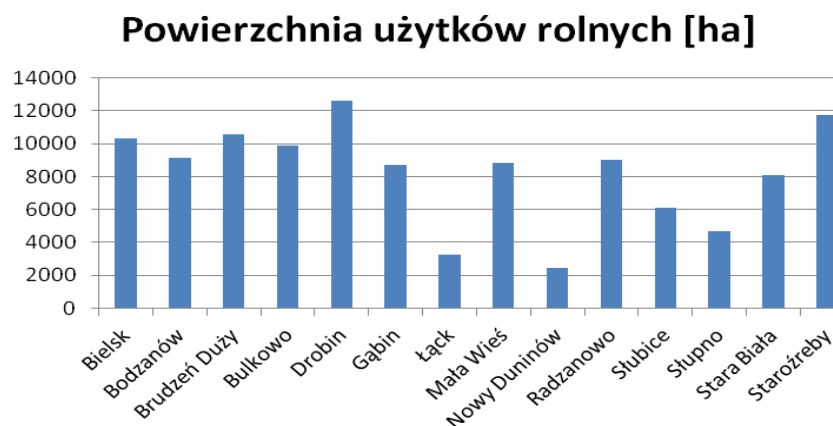
Wykres.5. Ilość gospodarstw rolnych w Powiecie Płockim



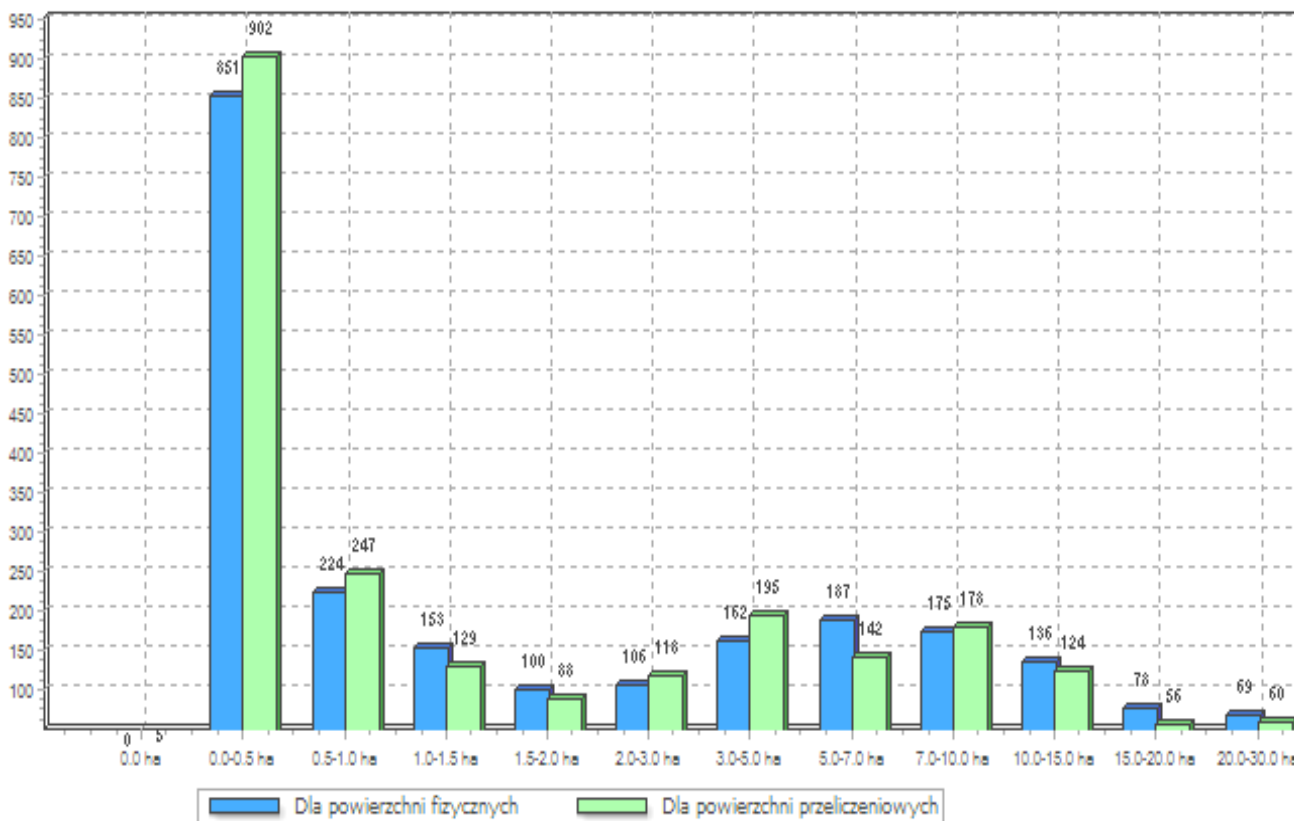
Wykres 6. Średnia powierzchnia gospodarstw rolnych w Powiecie Płockim



Wykres 7. Średnia powierzchnia użytków rolnych w Powiecie Płockim



Wykres 8. Liczba gospodarstw rolnych z podziałem na strukturę wielkości



2.4.2. Gospodarka

Na terenie Gminy działa także około 370 podmiotów gospodarczych, przede wszystkim małych punktów handlowo-usługowych. O pozycji przemysłowej Gminy decyduje głównie kilka przedsiębiorstw produkcyjnych, które łącznie zatrudniają około tysiąca osób. Kilka z tych firm osiągnęło trwałą pozycję na branżowym rynku krajowym i zagranicznym. Są to zakłady specjalizujące się głównie w produkcji rolno-spożywczej, niektóre z nich biorą udział w targach krajowych i zagranicznych, posiadają certyfikaty jakości.

Gmina ukierunkowuje swoje działania w tworzeniu dogodnych warunków do rozwoju istniejących podmiotów gospodarczych jak również pozyskania nowych inwestorów poprzez m.in.: uchwalenie miejscowych planów zagospodarowania przestrzennego, wybudowanie nowej oczyszczalni ścieków i sieci dróg gminnych, plany gazyfikacji itp.

2.4.3. Budżet Gminy Bielsk

Warunkiem koniecznym do realizacji nałożonych na samorząd terytorialny zadań jest posiadanie odpowiednich zasobów finansowych. W ustawach regulujących system finansowy gmin podkreśla się, że Gmina prowadzi samodzielnie gospodarkę finansową w oparciu o budżet, który ma charakter odrębny od budżetu państwa. Istotnym elementem niezależności i samodzielności jednostek samorządu terytorialnego jest ich samodzielność finansowa, a w związku z tym odpowiednie dochody. System regulacji prawnych określający konstrukcję i funkcjonowanie dochodów samorządu terytorialnego w Polsce jest związany z obowiązywaniem wielu ustaw, o różnym znaczeniu i charakterze. Do ustaw tych należy wspomniana już ustawa o finansowaniu gmin, która szczegółowo wymienia, jakie podatki polskiego systemu podatkowego są dochodami gminy (np. podatek od nieruchomości, rolny, leśny, od spadków i darowizn). Podatki będące dochodami Gminy są jednak uregulowane w odrębnych ustawach podatkowych, w ustawie o podatkach i opłatach lokalnych, w ustawie o podatku rolnym, w ustawie o lasach, w ustawie o opłacie skarbowej i innych. Do podatków będących dochodami Gminy mają zastosowanie ogólne przepisy prawa podatkowego, tj. ustawa o zobowiązaniach podatkowych i przepisy kodeksu postępowania administracyjnego. Ustawa o finansowaniu gmin określa też konstrukcję udziałów gmin w podatkach państwowych (w podatku dochodowym osób fizycznych i w podatku dochodowym od osób prawnych), konstrukcję subwencji (ogólnej, wyrównawczej, oświatowej), konstrukcję dotacji celowych (na zadania zlecone, na zadania własne). Ustawa ta określa ogólne warunki dotyczące funkcjonowania takich wpływów gminnych jak kredyty, pożyczki, obligacje. Niektóre dochody Gminy określone są w ustawie o gospodarce gruntami i wywłaszczaniu nieruchomości oraz w innych ustawach szczególnych.

Tabela nr 20. Dochody Gminy i ich struktura w latach 2012-2014 (Dane UG Bielsk)

Źródło dochodów	Lata (dochody w tys. zł)			Udziały w %		
	2012	2013	2014	2012	2013	2014
Rolnictwo i łowiectwo	546	1205	2617	2,22	4,72	9,42
Wytwarzanie i zaopatrywanie w energię elektryczną gaz i wodę	689	783	798	2,80	3,06	2,87
Transport i łączność	55	63	98	0,22	0,25	0,35
Gospodarka mieszkaniowa	374	238	144	1,52	0,93	0,52
Administracja publiczna	101	67	138	0,41	0,26	0,50
Urzędy naczelnych organów władzy, kontroli i ochrony państwa oraz sądownictwa	2	2	2	0,02	0,01	0,01
Bezpieczeństwo publiczne i ochrona p-poż	1	21	5	0,01	0,08	0,02
Dochody od osób prawnych, od osób fizycznych i in. jedn. nie posiad. osob. prawnej	7193	7526	8567	29,27	29,45	30,84

Różne rozliczenia	11228	11518	10868	45,70	45,07	39,12
Oświata i wychowanie	814	472	702	3,31	1,85	2,53
Pomoc społeczna	3219	3318	3420	13,10	12,98	12,31
Edukacyjna opieka wychowawcza	55	81	73	0,22	0,32	0,26
Gospodarka komunalna i ochrona środowiska	273	239	265	1,11	0,94	0,95
Kultura i ochrona dziedzictwa narodowego	18	23	25	0,07	0,09	0,09
OGÓLEM	24568	25556	27779	100%	100%	100%

Po przeanalizowaniu danych z powyższej tabeli należy zauważyć, iż największy udział w dochodach Gminy pochodzi z *Różnych rozliczeń*, które obejmują:

- subwencje , jakie Gmina otrzymuje,
- odsetki od rachunków bankowych .

Udział ten kształtował się następująco:

- W 2012 roku wynosił 45,70 %
- W 2013 roku wynosił 45,07 %
- W 2014 roku wynosił 39,12 %

Drugim zasadniczym udziałem w dochodach Gminy w badanych latach były *Dochody od osób prawnych, od osób fizycznych i innych jednostek nie posiadających osobowości prawnej*. Dział ten obejmuje wpływy z podatków:

- dochodowego od osób fizycznych przekazywanego w formie udziałów Ministra Finansów;
- podatek dochodowy od osób prawnych;
- udziały z podatków przekazywane przez Urzędy Skarbowe z działalności gospodarczej;
- podatek od nieruchomości;
- podatek rolny;
- podatek od środków transportowych;
- wpływy z lokat lokalnych.

Udział ten kształtował się następująco:

- W 2012 roku wynosił 29,27 %
- W 2013 roku wynosił 29,45 %
- W 2014 roku wynosił 30,84 %

Trzecim również ważnym udziałem w dochodach Gminy była *Pomoc społeczna*. Źródłem dochodów w tym dziale są:

- dochody własne z odpłatności za usługi opiekuńcze,
- dotacje z budżetu państwa.

Udział ten kształtował się następująco:

- W 2012 roku wynosił 13,10 %
- W 2013 roku wynosił 12,98 %
- W 2014 roku wynosił 12,31 %

Tabela nr 21. Analiza mocnych i słabych stron

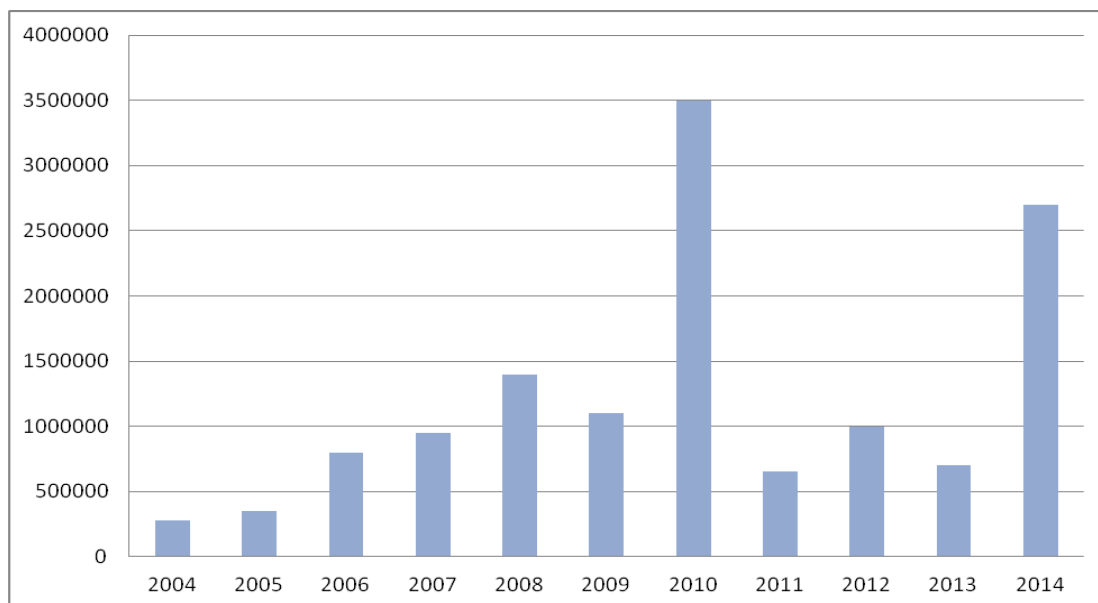
Mocne strony	Słabe strony
<ul style="list-style-type: none"> • korzystne warunki przyrodnicze i gruntowe do produkcji rolnej, • zasoby siły roboczej w rolnictwie, • możliwość specjalizacji w pracochłonnych kierunkach produkcji rolnej, • bliskość rynku rolnego w Płocku, • istnienie i rozwój małych oraz średnich podmiotów gospodarczych, • aktywne działanie władz gminnych na rzecz pozyskania zewnętrznych źródeł finansowania, • istnienie niewykorzystanych obiektów budowlanych do zagospodarowania, • mała rotacja kadr w istniejących przedsiębiorstwach. 	<ul style="list-style-type: none"> • dość rozdrobniona struktura agrarna, • przeludnienie agrarne, • brak dobrego zorganizowanego rynku artykułów rolnych na terenie Gminy, • niska towarowość, • dość słabe wyposażenie w sprzęt rolniczy, brak powiązań integracyjnych (integracji pionowej i poziomej), • mała różnorodność usług, • słaba i średnia kondycja ekonomiczna istniejących podmiotów gospodarczych, • słaba edukacja ekonomiczna społeczeństwa, • utrudniony dostęp do preferencyjnych kredytów na działalność gospodarczą, • brak kanałów dystrybucji.

2.5. Wykorzystanie funduszy strukturalnych przez Gminę Bielsk

Gmina Bielsk aktywnie uczestniczy w procesie pozyskiwania funduszy unijnych. Przed wejściem Polski do struktur Unii Europejskiej Gmina skorzystała z pierwszych środków przedakcesyjnych tj. Programu SAPARD. W perspektywie finansowej 2004-2006 zrealizowanych zostało dziesięć inwestycji ze środków Sektorowego Programu Operacyjnego i Zintegrowanego Programu Operacyjnego Rozwoju Regionalnego. W okresie finansowym 2007-2013 zrealizowaliśmy czterdzieści trzy inwestycje z Programu Rozwoju Obszarów Wiejskich na lata 2007 – 2013 i środków Urzędu Marszałkowskiego Województwa Mazowieckiego, sześć projektów ze środków Wojewódzkiego Funduszu Ochrony Środowiska i Gospodarki Wodnej, pięć projektów ze środków Ministerstwa Edukacji Narodowej, cztery projekty z Regionalnego Programu Operacyjnego Województwa Mazowieckie i osiem projektów w Programu Operacyjnego Kapitał Ludzki 2007-2014. Łącznie pozyskaliśmy ponad 13 milionów złotych.

W nadchodzącej perspektywie finansowej gmina Bielsk będzie ubiegała się o środki finansowe m.in. z Regionalnego Programu Operacyjnego Województwa Mazowieckiego na lata 2014-2020, Programu Operacyjnego Wiedza Edukacja Rozwój 2014-2020, Programu Rozwoju Obszarów Wiejskich na lata 2014-2020, Narodowego i Wojewódzkiego Funduszu Ochrony Środowiska i Gospodarki Wodnej, Urzędu Marszałkowskiego Województwa Mazowieckiego, budżetu Państwa itp.

Wykres 9. Ilość pozyskanych środków zewnętrznych w latach 2004-2014



Pomimo realizacji tak dużej ilości projektów z wykorzystaniem różnych funduszy strukturalnych przed Gminą Bielsk stoi jeszcze wiele poważnych zadań. Osada z tak ogromnymi tradycjami grodzkimi i powiatowymi ma ambicje odzyskania praw miejskich utraconych przed blisko 140 laty. Wszczęcie procedury prawnej wymagało będzie spełnienia wielu warunków, w tym infrastrukturalnych i demograficznych. Za jedną z najważniejszych należy uznać wybudowanie nowego przedszkola i obwodnicy wokół Bielska, usprawniającej ruch tranzytowy na trasie nr 60. W planach długofalowych uwzględnia się także nawiązanie aktywnej współpracy zagranicznej zarówno z samorządami UE, jak Europą Wschodnią. Samorząd, jak dotychczas, sprzyjać będzie rozwojowi przedsiębiorczości, wykorzystując atut położenia Gminy (dobra komunikacja, sąsiedztwo PKN ORLEN) oraz popierać powstające stowarzyszenie lokalnych przedsiębiorców. Gmina kontynuować będzie inwestycje w infrastrukturę komunalną, wodno-kanalizacyjną, oświetlenie, naprawę dróg, asfaltowanie ulic i wytyczanie chodników, zwłaszcza w Bielsku, Ciachcinie i Zągotach, a także unieszkodliwianie odpadów, których ilość wciąż rośnie. Powyższe inwestycje realizowane będą w oparciu o budżet gminy z odpowiednim wykorzystaniem możliwości, jakie dają fundusze unijne m.in. Program Rozwoju Obszarów Wiejskich na lata 2014 – 2020 i Programy Regionalne. Należy również zabiegać o partnerstwa między samorządami, organizacjami pozarządowymi, publiczno – prywatnymi.

Ważnym zagadnieniem będzie prowadzenie odpowiedniej polityki w zakresie budownictwa i urbanistyki, aby nieustannie zmieniać na lepszy wizerunek architektoniczny Bielska i całej Gminy. Postęp cywilizacyjny wymuszą stosowanie innowacyjnych rozwiązań m.in. w pomoc społeczną, szeroko pojętą kulturę i edukację.

3. Główne obszary i problemy rozwojowe

Ważnym atutem Gminy Bielsk jest korzystne położenie geograficzne, bliskość m.st. Warszawy i lotniska w Modlinie oraz dobre z nimi skomunikowanie. Gmina posiada znaczną ilość wolnych terenów inwestycyjnych, na co nakłada się dobry stan infrastruktury technicznej. Skutecznie działa samorząd terytorialny, a sama Gmina znajduje się w dobrej kondycji finansowej. Mieszkańcy charakteryzują się wysokim potencjałem intelektualnym i wykazują wysoki poziom aktywności. Główną słabością Gminy Bielsk jest niewydolność układów komunikacyjnych w stosunku do rosnącego ruchu oraz pogarszanie się stanu technicznego dróg. Dostępna infrastruktura w zakresie gospodarki wodnej oraz infrastruktura kulturalna, edukacyjna i sportowa są wystarczające w stosunku do prognoz demograficznych. Najbardziej istotną szansą rozwojową Gminy Bielsk jest jak wspomniano korzystne położenie geograficzne, bliskość m. st. Warszawy oraz komunikacyjne (wzdłuż drogi krajowej). Cały region charakteryzuje się znaczną atrakcyjnością inwestycyjną i osadniczą. Swoją szansę Bielsk znajduje także w regionalnym trendzie migracji i osadnictwa poza miasta. Znaczna obecnie migracja na teren Gminy daje jej dużą szansę rozwoju. Należy też wspomnieć, że stabilność rozwoju demokracji i samorządności w Polsce pozwala na harmonijny rozwój Gminy. Głównym zagrożeniem zewnętrznym dla społeczności Gminy Bielsk wydają się być: słabnąca koniunktura gospodarcza w kraju oraz atrakcyjność inwestycyjna i osadnicza sąsiednich gmin a nawet regionów. Gmina zagrożona jest nadmiernym ruchem komunikacyjnym i zagrożeniami ekologicznymi ze strony Płocka.

3.1 Wewnętrzne uwarunkowania rozwoju Gminy Bielsk

Atuty Gminy:

- ⇒ Wysoki poziom planowania przestrzennego,
- ⇒ Wolne tereny inwestycyjne,
- ⇒ Sprawny samorząd,
- ⇒ Korzystne położenie geograficzne (wzdłuż drogi krajowej),
- ⇒ Dobra kondycja Gminy,
- ⇒ Potencjał intelektualny mieszkańców, aktywność,
- ⇒ Dobry stan infrastruktury technicznej,
- ⇒ Zadowolający poziom oświaty gminnej,
- ⇒ Dobry stan rolnictwa w Gminie,
- ⇒ Dobry poziom przyrostu naturalnego,
- ⇒ Istniejące w pobliżu centra handlowe,
- ⇒ Przyjazny Urząd Gminy z profesjonalną kadrami.

- ⇒ Infrastruktura społeczna, kulturalna i sportowa dostosowana do prognozowanej, wzrastającej liczby ludności.

Słabości Gminy:

- ⇒ Niewydolność układów komunikacyjnych w stosunku do rosnącego ruchu,
- ⇒ Pogarszanie stanu technicznego dróg,
- ⇒ Nierównomiernie zagospodarowanie terenu Gminy,
- ⇒ Słaba baza turystyczna,
- ⇒ Niedostateczna infrastruktura kanalizacyjna,
- ⇒ Niedostateczny stan techniczny placówek oświatowych (przedszkole),
- ⇒ Wysokie bezrobocie zwłaszcza wśród kobiet i osób młodych,

3.2 Zewnętrzne uwarunkowania rozwoju Gminy Bielsk

Szanse rozwoju Gminy

- ⇒ Bliskość Warszawy i Płocka,
- ⇒ Migracja na teren Gminy,
- ⇒ Rozwój gospodarczy w regionie,
- ⇒ Intensywny rozwój budownictwa wokół Gminy,
- ⇒ Bliskość lotniska w Modlinie,
- ⇒ Dobre skomunikowanie Gminy,
- ⇒ Dostępność zewnętrznych źródeł finansowania rozwoju Gminy,
- ⇒ Dobry stan środowiska naturalnego w otoczeniu,
- ⇒ Rozwój demokracji i samorządności w Polsce.

Zagrożenia rozwoju Gminy

- ⇒ Słabnąca koniunktura gospodarcza kraju,
- ⇒ Nieprzewidywalne zmiany prawa i zasad działania samorządów,
- ⇒ Rozwiązania komunikacyjne wokół Gminy (brak decyzji o budowie obwodnicy),
- ⇒ Zanieczyszczenie środowiska emitowane przez Płock (PKN ORLEN),
- ⇒ Atrakcyjność inwestycyjna sąsiadów,
- ⇒ Wzrost przestępczości w regionie,
- ⇒ Bezrobocie w regionie,
- ⇒ Napływ ludności spoza Gminy,
- ⇒ Nachodzące na siebie kompetencje szczebli samorządu terytorialnego,
- ⇒ Brak skutecznej polityki regionalnej,
- ⇒ Przekazywanie nowych zadań bez wystarczających środków.

4. *Wizja rozwoju Gminy Bielsk na lata 2014-2020*

Wizja Gminy jest wyrazem jej aspiracji społecznych oraz wyobrażeń na temat jej przyszłości, określających rangę, atrakcyjność, efekty wykorzystania atutów i szans rozwojowych a także eliminację problemów i zagrożeń. Wizja opisuje stan Gminy w przyszłości, rozwija treść misji, określa przyszłe pożądane stany, które będą możliwe do osiągnięcia w perspektywie długookresowej.

Wizja Gminy Bielsk to gmina przedsiębiorczych mieszkańców, atrakcyjna ekonomicznie, chlubiąca się nowoczesnym rolnictwem, przyjazna dla środowiska naturalnego dzięki pełnej infrastrukturze technicznej i społecznej. Sposobem urzeczywistnienia zakładanej wizji jest misja. Stanowi ona nadrzędny cel funkcjonowania wspólnoty samorządowej. Określa przede wszystkim rolę władz w procesie rozwoju, ale ma równocześnie integrować, motywować i rozbudzać aspiracje całej społeczności lokalnej. Misja jest zwięzłym opisem docelowego, oczekiwanego stanu i zakresu funkcji spełnianych przez Gminę wobec jej mieszkańców i otoczenia. Stan opisywany w misji ma charakter idealny, którego osiągnięcie powinno być zasadniczym celem wszystkich działań podejmowanych przez lokalną społeczność i władze.

Zgodnie z powyższą definicją cele strategiczne i cele operacyjne odwołują się do zadeklarowanej misji, a zaproponowane w ich ramach działania prowadzić będą do postulowanego w misji stanu. Misja rozwoju Gminy Bielsk to gmina, która uwzględnia zasady zrównoważonego rozwoju we wszystkich aspektach życia, dzięki czemu jest przyjazna dla mieszkańców oraz atrakcyjna dla podmiotów gospodarczych, inwestorów i turystów. Jest gminą, która w pełni wykorzystuje swoje atuty. U podstaw misji rozwoju Gminy Bielsk leży przekonanie, iż Gmina ma potencjalne szanse by stać się atrakcyjnym miejscem do zamieszkania, życia, prowadzenia działalności gospodarczej, lokowania kapitału, a także wypoczynku i spędzania wolnego czasu. Plan strategiczny informuje o warunkach działalności gospodarczej w Gminie oraz zawiera ofertę marketingową dla inwestorów lub stanowi podstawę do jej sporządzenia.

Dokument Strategii przyjęty do realizacji przez Radę Gminy podnosi autorytet tej jednostki samorządowej oraz jej wiarygodność wobec partnerów zewnętrznych. Strategia stanowi formalną i faktyczną podstawę wniosków o finansowanie przez instytucje pomocy (krajowe i zagraniczne, w tym Unię Europejską).

Strategia Gminy Bielsk, to pewien generalny plan systemowego i długofalowego działania władz (i wszystkich, którzy chcą im w tym pomóc) wobec szans i zagrożeń wynikających ze zmiennego otoczenia i działań innych podmiotów, ukierunkowany przez wartości i opcje uznane przez społeczność lokalną, bazujący na wewnętrznym potencjale sił i uwzględniający wewnętrzne słabości (mocne i słabe strony, szanse i zagrożenia). Zaprojektowany i opracowany dokument jest centralną

osią, wokół której Gmina realizuje pozostałe, istotne działania sterujące. Strategia jest głównym wyznacznikiem powodzenia i realizacji zadań w dłuższym okresie.

Strategię Rozwoju Gminy Bielsk skorelowano z prognozami i projektami zawartymi w: Programie Rozwoju Obszarów Wiejskich, Strategii Rozwoju Powiatu Płockiego i Strategii Rozwoju Województwa Mazowieckiego

Strategia Rozwoju Gminy Bielsk określa cele operacyjne oraz działania zmierzające do realizacji celu strategicznego - **Gmina Bielsk - najatrakcyjniejszy ośrodek dla inwestycji i rozwoju przedsiębiorczości.**

- ⇒ Liczba ludności wzrośnie do ponad 10 tys. głównie poprzez migrację z Płocka, nastąpi wzrost wykształcenia, a wykształcenie wyższe posiadać będzie ponad 25% społeczeństwa. Pojawi się szkolnictwo średnie na terenie Gminy. Zanotowany zostanie wzrost aktywności szczególnie w obszarze kształtowania podmiotowości obywatelskiej społeczeństwa Gminy.
- ⇒ Na terenie zurbanizowanym (miejscowości Bielsk, Ciachcin, Zągoty) wykonana będzie pełna infrastruktura w zakresie odprowadzania ścieków. Powstaną nowe oczyszczalnie ścieków, nastąpi znaczna poprawa stanu świadomości ekologicznej mieszkańców. Część gospodarstw i instytucji wykorzystywać będzie wykorzystywać odnawialne źródła energii.
- ⇒ Budżet znacznie się powiększy, Gmina charakteryzować się będzie wysokim poziomem skuteczności pozyskiwania środków zewnętrznych.

Rozwój Gminy skoncentrowany winien być wokół dwóch zasadniczych obszarów działania zmierzających do realizacji celu strategicznego:

- rozwój przedsiębiorczości i przeciwdziałanie bezrobociu,
- rozwój infrastruktury technicznej i społecznej.

Są to najważniejsze obszary problemowe do rozwiązania przez władze Gminy w latach 2014-2020, które winny prowadzić do:

- zmniejszenia bezrobocia, w tym bezrobocia agrarnego,
- poprawy warunków życia mieszkańców Gminy,
- rozwiązania problemów infrastrukturalnych obszarów wiejskich,
- rozwiązania problemów rolnictwa i przystosowania go do wymagań Unii Europejskiej poprzez podniesienie jego efektywności.

4.1. Misja Gminy Bielsk

Misja to zwarte, realistyczne sformułowanie filozofii, celów i zasad rozwoju strategicznego uwzględniające identyfikację podstawowych problemów oraz wyniki analizy SWOT. Misją Gminy Bielsk, rozumianej jako wspólnota wszystkich osób zamieszkujących na jej terenie, jest:

BIELSK TO:
NOWOCZESNA ROLNICZA GMINA, KIERUJĄCA SIĘ ZASADAMI ROZWOJU ZRÓWNOWAŻONEGO, LIDER TWORZENIA SPOŁECZEŃSTWA OBYWATELSKIEGO, BUDUJĄCA SWOJĄ PRZYSZŁOŚĆ W OPARCIU O WALORY POŁOŻENIA GEOGRAFICZNEGO, BARDZO DOBRY STAN INFRASTRUKTURY I WYSOKI POZIOM ROZWOJU ROLNICTWA I PRZEDSIĘBIORCZOŚCI

4.2. Cele strategiczne Gminy Bielsk na lata 2014 – 2020

W oparciu o posiadane doświadczenie można sformułować obecne i przyszłościowe uwarunkowania rozwoju Gminy, które wymagają koncentracji działań rozwojowych w następujących obszarach:

- ⇒ Komunikacja
- ⇒ Infrastruktura techniczna
- ⇒ Rekreacja i turystyka
- ⇒ Społeczeństwo obywatelskie

4.2.1. Przeciwdziałanie nadmiernym dysproporcjom w poziomie życia mieszkańców Gminy, poprzez:

- Rozwój przedsiębiorczości i przeciwdziałanie bezrobociu
- Dynamizacja rynku pracy poprzez rozwijanie aktywnych programów przeciwdziałaniu bezrobociu
- wsparcie lokalnych inicjatyw czasowymi formami zatrudnienia, celem bezpośredniego lub pośredniego wpływu na tworzenie i zachowanie w przyszłości miejsc pracy,
- rozwinięcie systemu szkoleń i przekwalifikowań zawodowych dorosłych,
- współpraca ze stowarzyszeniami i fundacjami organizującymi szkolenia.
- Stworzenie warunków rozwoju zawodowego mieszkańców,
- Zaprojektowanie i wykonanie urządzeń małej architektury,
- Prewencję zjawiskom patologicznym w Gminie,
- Tworzenie warunków do powstawania miejsc pracy na terenie Gminy,

- Wsparcie dla lokalnego rolnictwa,
- Aktywizację społeczeństwa w zakresie rozwoju przedsiębiorczości,
- Wzrost bezpieczeństwa publicznego,
- Rozwój bazy oświatowej (budowa nowego przedszkola, sal gimnastycznych i boisk, itp.),
- Stworzenie atrakcyjnej oferty zagospodarowania czasu wolnego mieszkańcom i wsparcie w znalezieniu pracy dla zdolnej młodzieży,
- Rozwój gminnej bazy kulturalnej.
- Tworzenie warunków do rozwoju podmiotów ekonomii społecznej.
- Rozwój gminnej infrastruktury społecznej (żłobki, domy dziennego pobytu, świetlice – w tym socjoterapeutyczne, kluby młodzieżowe, koła zainteresowań).

Sposób realizacji:

Roboty publiczne - wykorzystanie robót publicznych do wsparcia procesu inwestycyjnego realizowanego w Gminie w ukierunkowaniu na:

- * poprawę infrastruktury technicznej i społecznej,
- * renowację istniejącej zabudowy,
- * poprawę estetyki Gminy.

Prace interwencyjne- Objęcie tą formą zwłaszcza ludzi młodych.

Pożyczki i kredyty preferencyjne na zorganizowanie nowych miejsc pracy- w sferze działalności usługowej, drobnej działalności produkcyjnej.

Szkolenie i przekwalifikowanie osób bezrobotnych - objęcie tą formą pomocy przede wszystkim najliczniejszej grupy bezrobotnych, współpraca z Powiatowym Urzędem Pracy w Płocku oraz inicjatywy trzeciego sektora w zakresie zwiększania liczby bezrobotnych uczestniczących w kursach.

Stworzenie szans dla bezrobotnych doskonalących umiejętności zawodowe.

Zadania do realizacji:

- * współpraca z pracodawcami w organizowaniu kształcenia i doskonalenia personelu,
- * wypracowanie wspólnie z Powiatowym Urzędem Pracy systemu zatrudniania osób bezrobotnych o wykształceniu zawodowym oraz osób pozostających przez długi czas bez pracy,
- * upowszechnianie we wszystkich rodzajach szkół, w tym w ostatnich klasach gimnazjów, problematyki bezrobocia oraz sposobów radzenia sobie z nim,
- * aktywizacja kontaktów władz Gminy ze sferą gospodarczą, okołobiznesową, Mazowieckim Ośrodkiem Doradztwa Rolniczego, Powiatowym Urzędem Pracy,
- * utworzenie Klubu Pracy, którego zadaniem będzie przygotowanie osób bezrobotnych do skutecznego poszukiwania pracy w przypadku trudnej sytuacji materialnej,

- * zapewnienie wsparcia przez instytucje pomocy społecznej,
- * uściślenie współpracy z organizacjami pozarządowymi,
- * kierowanie w pierwszej kolejności do prac interwencyjnych i robót publicznych,
- * większa pomoc indywidualna ze strony Urzędu Gminy,
- * promocja rozwoju przedsiębiorczości poprzez wsparcie rozwoju małych i średnich podmiotów gospodarczych,
- * budowanie partnerstwa na rzecz rozwoju gminy,

Sposób realizacji:

- * zorganizowanie powszechnego doradztwa gospodarczego dla osób podejmujących lub prowadzących działalność gospodarczą,
- * zwiększenie dostępu do kapitału,
- * wsparcie rozwoju przedsiębiorczości,
- * wspomaganie inicjatyw istniejącego ośrodka wspierania przedsiębiorczości, rozwoju i promocji,
- * promowanie Gminy jako korzystnego miejsca do inwestowania,
- * współpraca z organizacjami pozarządowymi w celu stworzenia nowych rozwiązań na rzecz poprawy jakości życia mieszkańców,
- * wydanie folderu promocyjnego Gminy,
- * współpraca z organizacjami pozarządowymi wspierającymi rozwój przedsiębiorczości,
- * stosowanie w polityce podatkowej instrumentów ekonomicznych jak ulgi podatkowe, ułatwienia lokalowe.

4.2.2. Równoważenie rozwoju Gminy, poprzez:

- Ciągłą edukację ekologiczną mieszkańców,
- Poprawę stanu środowiska przyrodniczego,
- Rozwój inwestycji proekologicznych,
- Bieżący monitoring polityki przestrzennej Gminy,
- Wdrożenie zasad planowania przestrzennego w oparciu o normy rozwoju zrównoważonego,
- Nawiązanie współpracy z sąsiednimi gminami w zakresie działań proekologicznych,
- Skuteczną egzekucję norm ekologicznych na terenie Gminy,
- Estetyzację miejsc publicznych.

Prawidłowy rozwój Gminy nierozzerwalnie związany jest z ochroną środowiska naturalnego i walorami przyrodniczymi. Dbalność o środowisko naturalne stwarza szansę do projektowania długofalowego rozwoju, ale także jest elementem ochrony zdrowia i życia mieszkańców poprzez:

- ochronę wód,

- ochronę powietrza,
- ochronę walorów krajobrazowych oraz wypoczynkowych środowiska,
- ochronę flory i fauny,
- promocję działań proekologicznych wśród mieszkańców,
- rozwój wstępnej selekcji odpadów w gospodarstwach domowych,
- likwidację dzikich wysypisk śmieci, szczególnie w terenach leśnych, drogach i nieużytkach,
- inżynierię finansową przedsięwzięcia z uwzględnieniem środków pomocowych Unii Europejskiej, Narodowego Funduszu Ochrony Środowiska i Wojewódzkiego Funduszu Ochrony Środowiska i Gospodarki Wodnej w Warszawie,
- bieżącą obsługę i monitoring systemu zagospodarowania odpadów,
- rozbudowę sieci kanalizacyjnej wraz z oczyszczalniami ścieków (Bielsk, Ciachcin Zągoty) i oczyszczalniami przyzagrodowymi,
- dbanie o wprowadzenie na terenie Gminy wymogu stosowania metod i technologii oraz środków technicznych chroniących powietrze przez jednostki prowadzące działalność gospodarczą,
- zmianę technologii ogrzewania z węglowego na ekologiczne w obiektach użyteczności publicznej,
- poszukiwanie efektywnych rozwiązań mających na celu przekonanie mieszkańców Gminy do korzystania z ogrzewania gazowego,
- pomoc w uzyskiwaniu środków i kredytów preferencyjnych na zmianę systemu ogrzewania przez podmioty gospodarcze i gospodarstwa indywidualne.
- konserwację drzew uznanych za pomniki przyrody i sukcesywne składanie wniosków w sprawie konserwacji drzew do Wojewódzkiego Konserwatora Przyrody,
- podjęcie inicjatywy mającej na celu uznanie za pomniki przyrody obiektów na podstawie Powszechnej Inwentaryzacji Przyrodniczej Gminy Bielsk,
- zalesienie większych kompleksów terenu o niewielkiej przydatności rolniczej,
- opracowanie planu promocji i zdefiniowanie celów wraz z wykorzystaniem systemu edukacyjnego,
- zdefiniowanie form promocji (ulotki, publikacje prasowe, nagrody),
- wykorzystanie do działań proekologicznych Funduszy Ochrony Środowiska,
- tworzenie warunków do realizacji Programu Ekorozwoju,
- wykorzystanie programu ekorozwoju do: biznesplanu podejmowanych przez samorząd Gminy przedsięwzięć o charakterze publicznym takich jak: oczyszczalni ścieków, zbiorników wodnych, dróg,
- negocjacje z właścicielami zakładów przemysłowych,
- negocjacje z przedstawicielami władz państwowych i samorządu wojewódzkiego o wysokości dotacji,
- edukację ekologiczną społeczności lokalnej, zarówno młodzieży jak i dorosłych.

Szansą dla terenów Gminy i specjalnością mogą być produkowane w sposób ekologiczny (biorolniczy) zboża, buraki cukrowe i ziemniaki i inne produkty rolne. Szansa ta wynika również z dość niskiego skażenia środowiska naturalnego i stosowania przez większość gospodarstw (małych do 10 ha) niewielkich ilości nawozów sztucznych.

Rozdrobnienie agrarne i nadwyżka siły roboczej, jak i stopień chemizacji funkcjonujących gospodarstw rolnych stwarzają przesłanki do rozwoju tej dziedziny rolnictwa.

Wymaga to wielopłaszczyznowego podejścia przez władze samorządowe Gminy do realizacji tego celu cząstkowego strategii, zmierzającego do trwałego i wielofunkcyjnego rozwoju wsi ziemi bielskiej, tworzenia miejsc pracy dla mieszkańców wsi, poprawy jakości produkcji i dochodowości gospodarstw rolnych, aktywizacji i promocji naturalnych walorów Gminy, katalizujących rozwój innych usług poza rolnictwem.

Wymagać to będzie również podnoszenia kwalifikacji kadr gminnych w zakresie zarządzania, marketingu, promocji jakości produktu ekologicznego.

Zadania do realizacji:

- włączanie i propagowanie szkoleń z zakresu rolnictwa ekologicznego prowadzonego przez Mazowiecki Ośrodek Doradztwa Rolniczego,
- wspieranie, doradztwo, organizacja i animacja grup producenckich,
- włączenie rolników, stosujących biorolnicze metody upraw do systemu kontroli i certyfikacji produktów ekologicznych w oparciu o kryteria i normy obowiązujące w Unii Europejskiej.

Sposób realizacji:

- współpraca z Mazowieckim Ośrodkiem Doradztwa Rolniczego o włączeniu do tematyki szkoleń zagadnień związanych z rolnictwem,
- współpraca z Urzędem Marszałkowskim w Płocku o włączeniu terenów Gminy Bielsk preferowanych do upraw ekologicznych,
- pomoc organizacyjno - prawna dla powstających grup producenckich,
- kierowanie kadry inżynieryjno - technicznej Gminy na studia podyplomowe z zakresu rolnictwa,
- włączenie do promocji Gminy grup producentów.

Zdecydowana większość gospodarstw produkuje na samozaopatrzenie oraz sprzedaż wchodząc na rynek ze swoją produkcją. Ten typ gospodarstwa dominuje i stanowi swoisty bodziec przemian strukturalnych na wsi bielskiej. Gospodarstwa te uwalniają częściową ziemię niezbędną dla gospodarstw towarowych oraz angażują inne środki np. maszyny i urządzenia, które w tych gospodarstwach nie są właściwie wykorzystywane. Struktura i wielkość produkcji w tych gospodarstwach, dostosowana jest nie tylko do wewnętrznych potrzeb rodziny. W gospodarstwach

tych dominuje tradycyjny system produkcji, jest to produkcja ekstensywna (małe nakłady rzeczowe i finansowe, duże nakłady pracy) podlegająca dużym wahaniom w zależności od przebiegu warunków agrometeorologicznych. Gospodarstwa te bardzo słabo reagują na nowe tendencje i nowe technologie produkcji w decyzjach produkcyjno-organizacyjnych, kierują się potrzebami bytowymi rodziny oraz częściowo racjonalnymi prawami gospodarki rynkowej. Ta grupa gospodarstw bardzo liczna w Gminie Bielsk odgrywa znaczącą rolę w rozwoju rolnictwa. Równocześnie ta grupa gospodarstw pozwala egzystować znacznej ilości ludzi łagodząc skutki bezrobocia. Gospodarstwa te w sumie dysponują znacznym potencjałem produkcyjnym (ziemia, siła robocza, maszyny) jednak w chwili obecnej nie decydują o poziomie i wielkości produkcji rolnej. Jest to grupa gospodarstw, w których należy także upowszechniać dodatkowe źródła dochodów jak drobna przedsiębiorczość.

Biorąc pod uwagę uwarunkowania produkcji rolnej w Gminie Bielsk (bardzo duże rozdrobnienie, ukształtowanie terenu, rynek ziemi, przeludnienie agrarne, przywiązanie do ziemi i pracowitość miejscowej ludności), należy rozwijać i unowocześniać gałęzie i kierunki pracochłonne, dążąc do koncentracji ziemi i koncentracji produkcji.

Zadania do realizacji:

- wdrażanie i upowszechnianie intensywnego ogrodnictwa,
- upowszechnianie wysokowydajnych oraz niskonakładowych odmian zbóż, okopowych i roślin oleistych,
- upowszechnianie wapnowania gleb oraz racjonalnych zasad przechowywania i stosowania nawozów organicznych oraz stosunkowo niewysokich dawek nawozów mineralnych,
- racjonalizowanie stosowania pestycydów poprzez atestację i modernizację opryskiwaczy oraz popularyzowanie biologicznych metod zwalczania chorób i szkodników oraz właściwej agrotechniki ograniczającej zachwaszczanie pól,
- rozwijanie produkcji zwierzęcej w zakresie hodowli bydła mięsnego i trzody chlewnej,

Sposób realizacji:

- wprowadzenie do produkcji odmian i technologii przedłużających okres zbioru i sprzedaży,
- upowszechnianie integracji poziomej i pionowej w zakresie produkcji roślinnej i zwierzęcej na terenie Gminy,
- preferowanie kierunku pełnego przygotowania do handlu detalicznego (sortowanie, płukanie, ważenie, pakowanie, metkowanie, by przechwytywać wartość dodaną i tym samym zwiększać dochodowość gospodarstw),
- doskonalenie genetyczne pogłowia krów oraz krzyżowanie towarowe bydła mlecznego i mleczno - mięsnego buhajami ras mięsnych,
- doskonalenie genetyczne pogłowia trzody chlewnej i upowszechnianie inseminacji loch.

Wprowadzony do realizacji cel cząstkowy nie jest zadaniem własnym Gminy, lecz realizowany przez Państwo i podległe mu instytucje (Mazowiecki Ośrodek Doradztwa Rolniczego i Inspekcje Rolne).

Proces wielofunkcyjnego rozwoju obszarów wiejskich jest głównym zadaniem samorządu lokalnego.

W warunkach Gminy Bielsk, każdy program rozwoju rolnictwa będzie martwy, jeżeli nie będą stworzone warunki alternatywnego zatrudnienia, alternatywnych źródeł dochodu dla znacznej ilości mieszkańców.

Rozwój drobnego rolnictwa skorelowany być musi z rozwojem przedsiębiorczości oraz rozwojem obszarów wiejskich. Rozwój rolnictwa w Gminie Bielsk zależy od rozwoju gałęzi pozarolniczych.

4.2.3. Rozwiązanie problemów komunikacyjnych na terenie Gminy i w otoczeniu Gminy, poprzez:

- Rozbudowę strategicznych połączeń komunikacyjnych związanych z ruchem tranzytowym (obwodnice, nowe połączenia),
- Lobbing na rzecz realizacji zamierzeń komunikacyjnych o znaczeniu ponadgminnym,
- Wspólne z Płockiem rozwiązywanie problematyki komunikacyjnej Gminy,
- Uporządkowanie i rozszerzenie informacji komunikacyjnej na terenie Gminy,
- Modernizację i rozbudowę istniejącej sieci drogowej na terenie Gminy,
- Aktualizację miejscowego planu zagospodarowania przestrzennego Gminy w zakresie zamierzeń komunikacyjnych,
- Budowę ścieżek rowerowych.

Zadania do realizacji

- poprawa jakości i przepustowości sieci drogowej,
- zwiększenie bezpieczeństwa drogowego.

Sposób realizacji

- podejmowanie inicjatyw z Generalną Dyрекcją Dróg Krajowych i Autostrad na rzecz modernizacji drogi krajowej nr 60,
- podejmowanie działań w zakresie modernizacji i utrzymania dróg gminnych,
- podejmowanie inicjatyw w celu realizacji inwestycji na drogach wojewódzkich, a zwłaszcza w zakresie komunikacji rowerowej i pieszej (na zasadach zawartych w porozumieniach),
- podejmowanie inicjatyw w zakresie realizacji inwestycji na drogach powiatowych (wraz z Zarządem Dróg Powiatowych).

4.2.4. Poprawa stanu infrastruktury technicznej na terenie Gminy dla rozwoju przedsiębiorczości i osadnictwa, poprzez:

- Rozbudowę sieci wodociągowej i kanalizacyjnej,
- Budowę sieci gazu ziemnego na terenie Gminy,
- Współpracę z sąsiednimi gminami w celu pozyskania środków na inwestycje międzygminne,
- Rozwój sprzyjających warunków dla rozwoju małej i średniej przedsiębiorczości,
- Rozwój infrastruktury społecznej,
- Wykorzystanie energii ze źródeł odnawialnych.

Zadania do realizacji

- zaspokojenie potrzeb społecznych w zakresie zaopatrzenia w wodę, stworzenie dobrych warunków dla potencjalnych inwestorów.
- budowa nowych i rozbudowa istniejących systemów kanalizacyjnych,
- budowa gazociągu niskiego lub średniego ciśnienia.

Sposób realizacji:

- pozyskiwanie środków, współpraca z innymi gminami (zwłaszcza w obszarach przygranicznych) lub związkami gmin, a także innymi instytucjami w celu dokończenia wodociągowania terenu gminy oraz rozbudowy i modernizacji istniejącej sieci wodociągowej,
- pozyskiwanie środków, współpraca z innymi gminami (zwłaszcza w obszarach przygranicznych) lub związkami gmin, a także innymi instytucjami w celu rozbudowy sieci kanalizacyjnej terenu Gminy Bielsk oraz budowa przydomowych oczyszczalni ścieków,
- pozyskanie środków na rozwój infrastruktury społecznej,
- pozyskiwanie środków (inwestora) w celu realizacji inwestycji na budowę sieci gazu ziemnego.

Rozwój infrastruktury technicznej i społecznej to najistotniejszy czynnik i warunek rozwoju Gminy Bielsk. Poprzez rozwój infrastruktury nie tylko realizowane jest zaspokojenie potrzeb mieszkańców, ale jest to również wyznacznik postępu i czynnik rozwoju przedsiębiorczości zwiększający atrakcyjność inwestycyjną Gminy.

Infrastruktura i jej nasycenie w Gminie: wodociągi, kanalizacja, oczyszczalnie ścieków, system dróg, szkoły, placówki kulturalne, remizy - to główne determinanty prawidłowego rozwoju Gminy.

4.2.5. Rozwój i promocja funkcji rekreacyjno-turystycznych poprzez:

- Wykorzystanie lokalnych tradycji i historii dla celów promocyjnych,
- Wykreowanie imprezy o zasięgu ponadlokalnym,
- Wykorzystanie osób znanych zamieszkujących na terenie Gminy do celów promocyjnych,
- Zaprojektowanie i wdrożenie szerokiego zakresu imprez kulturalnych i sportowo-rekreacyjnych w Gminie,
- Stworzenie systemu informacji gospodarczej i turystycznej.

Zadania do realizacji

- zaspokojenie potrzeb społecznych w zakresie kulturalnym i sportowo – rekreacyjnym gminy,
- wykreowanie imprez gminnych o zasięgu ponadlokalnym.

Sposób realizacji:

- wspieranie inicjatyw instytucji kultury (Gminny Ośrodek Kultury, Gminna Biblioteka Publiczna) oraz mieszkańców gminy w celu rozwijania życia kulturalno – sportowego,
- pozyskiwanie środków zewnętrznych,
- współpraca z gminami ościennymi i starostwem przy organizacji imprez o zasięgu ponadlokalnym.

4.2.6. Rozwój i integracja społeczeństwa obywatelskiego poprzez:

- Tworzenie warunków dla powstawania organizacji pozarządowych na terenie Gminy,
- Prowadzenie działań integrujących społeczeństwo,
- Budowę tożsamości lokalnej,
- Umocnienie więzi społecznych i odpowiedzialności za wspólnotę gminną mieszkańców,
- Stworzenie warunków dla realizacji aspiracji intelektualnych mieszkańców,
- Stworzenie systemu informacyjnego dla mieszkańców Gminy,
- Rozwój instytucjonalnych systemów wzajemnej komunikacji przedstawicieli samorządu i mieszkańców.

O poziomie życia mieszkańców między innymi w dużej mierze decyduje możliwość swobodnego podejmowania zatrudnienia. Zatrudnienie decyduje o warunkach życia mieszkańców. Gmina Bielsk jest gminą typowo rolniczą, które stanowi główne źródło utrzymania znacznej części mieszkańców Gminy Bielsk.

Zadania do realizacji:

- eliminowanie ograniczeń administracyjnych i społecznych;
- wspieranie lokalnych inicjatyw;
- opracowywanie materiałów informacyjnych.

Sposób realizacji:

- upowszechnianie idei zarządzania przez jakość;
- opracowywanie materiałów informacyjnych.

4.3. Mierniki, wskaźniki monitoringu Strategii Rozwoju

W celu ułatwienia nadzoru i kontroli nad realizacją Strategii Rozwoju Gminy Bielsk należy dla każdego celu strategicznego wprowadzić zestaw kilku obiektywnych mierników pozwalających skutecznie monitorować postępy w jego realizacji, a zarazem całościowej realizacji strategii rozwoju.

4.3.1. Przeciwdziałanie nadmiernym dysproporcjom w poziomie życia mieszkańców Gminy

Wskaźniki monitoringu dla pierwszego celu strategicznego:

- procent budżetu przeznaczany na inwestycje oświatowe,
- poziom życia ludności utrzymującej się z rolnictwa,
- ilość imprez kulturalnych i sportowych w roku,
- procent budżetu Gminy uzyskany z funduszy europejskich,
- ilość inicjatyw podejmowanych przez instytucje działające w obszarze polityki społecznej,
- poziom zadowolenia z usług służby zdrowia.
- ilość powstałych produktów ekonomii społecznej

4.3.2. Równoważenie rozwoju Gminy

Zestaw wskaźników monitoringu wdrażania strategii rozwoju Gminy w obrębie drugiego celu strategicznego:

- procentowy wskaźnik śmieci segregowanych,
- procentowy stopień skanalizowania Gminy,
- ilość dzikich wysypisk śmieci na terenie Gminy,
- procent budżetu Gminy wykorzystany na ochronę środowiska,
- procent energii pozyskiwany ze źródeł alternatywnych na terenie Gminy,
- struktura zmian gospodarstw rolnych na terenie Gminy,
- poziom czystości lokalnych rzek i zbiorników wodnych.

4.3.3. Rozwiązanie problemów komunikacyjnych na terenie Gminy i w jej otoczeniu

Trzeci cel strategiczny wymaga następujących wskaźników kontroli wdrażania:

- poziom hałasu emitowanego z dróg krajowych,
- procent mieszkańców korzystających z komunikacji zbiorowej,
- czas dojazdu do Płocka,
- ilość kilometrów powstałych ścieżek rowerowych.

4.3.4. Poprawa stanu infrastruktury technicznej na terenie Gminy dla rozwoju przedsiębiorczości i osadnictwa

Zestaw mierników monitoringu wdrażania strategii rozwoju dla czwartego celu:

- procentowy przyrost długości wybudowanej sieci gazu ziemnego,
- procentowy przyrost gospodarstw domowych korzystających z kanalizacji sanitarnej/ przydomowych oczyszczalni ścieków,
- liczba podmiotów gospodarczych działających na terenie Gminy,
- liczba osób rocznie osiedlających się na terenie Gminy,
- procent budżetu przeznaczony na promocję inwestycyjną.

4.3.5. Rozwój i promocja funkcji rekreacyjno-turystycznych

Dla realizacji piątego celu strategicznego - zestaw mierników monitoringu wdrażania strategii rozwoju:

- procent wydatków budżetu Gminy przeznaczonych na promocję,
- ilość wydarzeń kulturalno-sportowych o zasięgu ponadgminnym,
- łączny nakład artykułów dot. promocji,
- ilość osób odwiedzających gminę w celach turystyczno-rekreacyjnych.

4.3.6. Rozwój i integracja społeczeństwa obywatelskiego

Dla szóstego celu strategicznego – mierniki kontroli wdrażania strategii:

- liczba organizacji pozarządowych,
- liczba korzystających z imprez masowych na terenie Gminy,
- procentowy udział w wyborach i referendach,
- ilość zgłaszanych inicjatyw obywatelskich.
- Ilość działań podejmowanych przez instytucje kultury.

Na system zarządzania strategią rozwoju Gminy Bielsk składają się: monitoring i ewaluacja oraz aktualizacja strategii. Procesy te realizowane są zgodnie z Księgą Jakości opisującą system zarządzania jakością wdrożony w Urzędzie Gminy Bielsk.

Celem procesu pn. Monitorowanie realizacji oraz aktualizacja strategii jest planowy, zgodny z wytyczonymi kierunkami rozwój Gminy. Powołany został zespół odpowiedzialny za realizację i monitorujący strategię w składzie: wójt gminy, sekretarz gminy, skarbnik gminy, przewodniczący rady gminy, kierownicy referatów jednostek organizacyjnych gminy. Zespół prowadzi monitoring i analizę kluczowych parametrów i uwarunkowań rozwoju, bieżący monitoring realizacji strategii (wskaźników monitoringu strategii), podejmuje decyzję o aktualizacji strategii.

Monitoring realizacji strategii umożliwia dokonanie okresowych analiz i ocen oraz modyfikowanie i korygowanie działań, odpowiednio do zmieniających się warunków społeczno-gospodarczych.

4.4. Rekomendacje

Wizja Gminy Bielsk zarysowana do 2020 roku wskazuje na bardzo intensywny rozwój liczby ludności. Ekstrapolacja trendów migracyjnych z ostatnich kilku lat pokazuje, że realnym do osiągnięcia poziomem ludności Gminy będzie poziom 10.000 mieszkańców w 2020 roku. Taki wzrost, a także intensywne zainwestowanie przemysłowe Gminy wiąże się z wieloma sytuacjami krytycznymi, które omówione są w niniejszym rozdziale.

4.4.1. Infrastruktura techniczna

Zwiększenie liczby ludności w ciągu najbliższych lat spowoduje konieczność rozbudowy sieci wodociągowej, kanalizacyjnej, elektroenergetycznej, telekomunikacyjnej, drogowej. Koszty takich działań są ogromne i niezbędna jest w tym przypadku uważna koordynacja działań w tym obszarze. Zaleca się maksymalne wykorzystanie terenów położonych w zasięgu istniejących i projektowanych tras komunikacyjnych, a także wykorzystanie istniejących rezerw infrastruktury.

4.4.2. Uwarunkowania zabudowy

W zabudowie mieszkaniowej dominować będzie zabudowa jednorodzinna wolnostojąca na terenie całej Gminy oraz małe domy wielorodzinne w samym Bielsku. Działalność usługowa praktycznie dopuszczona jest na terenie całej Gminy jako usługi nieuciążliwe dla lokalnej społeczności. Do rozwoju funkcji usługowo-przemysłowej można przeznaczyć obszary położone wzdłuż głównych ciągów komunikacyjnych – drogi krajowej nr 60 i przy już istniejących terenach z takimi funkcjami.

4.4.3. Układ komunikacyjny

Podstawową barierę w rozwoju Gminy stanowić będzie układ komunikacyjny. Szybki przyrost liczby ludności może zmniejszyć komfort dojazdów do i z miasta Płocka. Pożądana jest równoległa rozbudowa regionalnego układu komunikacyjnego, a więc modernizacja istniejących dróg krajowych wraz z budową obwodnic największych miejscowości połączona z rozwojem komunikacji autobusowej.

4.4.4. Środowisko przyrodnicze i kulturowe

Szybki rozwój mieszkalnictwa i przedsiębiorczości zwykle zagraża środowisku przyrodniczemu co z kolei obniża atrakcyjność inwestycyjną terenu. Wielkiego znaczenia nabierze zatem problematyka

ochrony krajobrazu, wód i powietrza oraz ochrona zasobów kulturowych Gminy. Wielkie znaczenie dla Gminy Bielsk posiadają obiekty zabytkowe, które wymagają pilnego odrestaurowania.

4.4.5. Infrastruktura społeczna

Utrudnienia komunikacyjne oraz przekształcanie Gminy w ośrodek podmiejski wymusza także skierowanie większej uwagi na wzbogacenie oferty infrastruktury społecznej. Polecany jest tutaj rozwój placówek oświatowych w zakresie przedszkolnym, zwiększenie atrakcyjności oferty Gminnego Ośrodka Kultury, utworzenie Ośrodka Sportu i Rekreacji itp. Skutkować to będzie zatrzymaniem ludzi młodych (w wieku 20 – 35 lat) na terenie Gminy oraz pewne ułatwienia komunikacyjne do Płocka.

Pełna oferta aktywności Gminy powinna także zawierać propozycje z zakresu usług kulturalnych i sportowych i obejmować infrastrukturę kinową, sportową i rekreacyjną. Nowoczesne pojmowanie procesu urbanizacji dąży do tworzenia pełnej i komplementarnej oferty funkcjonowania społeczności lokalnej, która ma możliwość zaspakajania swoich potrzeb zamieszkania, wypoczynku, pracy, usług i rozrywki na miejscu.

4.4.6. Podmiotowość mieszkańców Gminy

Niezwykle istotną dla rozwoju Gminy, oprócz aktywności samorządu terytorialnego, jest zaangażowanie mieszkańców i ich świadomość obywatelska. Tworzenie społeczeństwa obywatelskiego jest długotrwałym i złożonym procesem, który możemy obserwować w niektórych państwach o wysokim poziomie rozwoju cywilizacyjnego. Społeczeństwo obywatelskie to mieszkańcy świadomi swoich praw i obowiązków, aktywnie włączający się w rozwiązywanie wspólnych problemów nie czekające bezradnie na reakcję instytucji odpowiedzialnych za realizację określonych zadań. Zadaniem Gminy jest także pomoc w samoorganizacji społeczeństwa. Gmina powinna wspomagać tworzenie i funkcjonowanie organizacji pozarządowych, integrować mieszkańców wokół wspólnych celów strategicznych, budować tożsamość lokalną i ściśle współpracować z mieszkańcami i ich organizacjami.

Dla realizacji tych zadań sugeruje się powołanie przy wójcie Rady ds. Rozwoju Gminy, która skupiać będzie grono osób opiniotwórczych dla Gminy, a także punktu informacji obywatelskiej.

4.4.7. Sterowanie rozwojem

Przewidywany bardzo intensywny rozwój Gminy należy ująć w ramy i mechanizmy, które pozwolą go nadzorować. Najlepszym sposobem wydaje się być stosowanie zasady rozwoju zrównoważonego, który zmusza do równoległej analizy czynników ekonomicznych, społecznych i ekologicznych przedsięwzięcia. Takie postawienie sprawy pozwala równoważyć rozwój Gminy i pozwala na jego równomierny rozkład. Zaleca się w tym przypadku opracowanie programu działań w zakresie rozwoju zrównoważonego, a także dla lepszej komunikacji ze społeczeństwem opracowanie gminnej deklaracji rozwoju w tym zakresie.

Sterowanie rozwojem (zbyt szybki rozwój może być także bardzo niebezpieczny) może odbywać się poprzez zapisy w dokumentach planistycznych Gminy, takich jak Strategia Rozwoju, Program Ochrony Środowiska wraz z Planem Gospodarki Odpadami.

4.4.8. Gmina czy miasto?

Zrealizowanie optymistycznego scenariusza rozwoju Gminy doprowadzi do sytuacji, w której społeczność gminna lub decydent regionalny / krajowy zdecydować będą musieli o przyszłym kształcie administracyjnym Bielska. Pozostanie zatem do rozstrzygnięcia problem: przekształcenia w miasto czy pozostania gminą wiejską.

Doświadczenia samorządowe wskazują na rozwój własnej podmiotowości również administracyjnej. Wnioski oznaczają konieczność przygotowania infrastruktury i atrybutów „miejskości” Gminy i złożenia wniosku o nadanie praw miejskich w perspektywie kilku najbliższych lat.

4.4.9. Analiza stereotypów

W otoczeniu Gminy funkcjonują stereotypy, które są w większości pozytywne i dotyczą podkreślenia aktywności samorządu gminnego, wagi wysokiego miejsca w rankingach samorządowych, wysokiej oceny stanu infrastruktury technicznej. Takie stereotypy należy wzmacniać i działania Gminy w tych obszarach należy promować.

4.4.10. Plan działań Gminy Bielsk

Tabela nr 22. Plan działań Gminy Bielsk

Obszary strategiczne		
Spółeczeństwo i usługi	Gospodarka i rozwój	Infrastruktura i ekologia
Cele strategiczne		
Aktywni mieszkańcy i wysoki poziom usług społecznych	Konkurencyjna gospodarka wykorzystująca lokalne preferencje	Rozwinięta infrastruktura oraz czyste środowisko naturalne zapewniające wysoki komfort życia
Cele operacyjne		
<ul style="list-style-type: none"> - Gmina zapewniająca wysoki standard usług społecznych - Gmina wspierająca rozwój kapitału ludzkiego - Gmina dbająca o zachowanie dziedzictwa - Gmina chętna do współpracy 	<ul style="list-style-type: none"> - Gmina stymulująca rozwój wyspecjalizowanego rolnictwa - Gmina sprzyjająca rozwojowi przedsiębiorczości - Gmina funkcjonalna przestrzennie - Gmina aplikująca o środki zewnętrzne i promująca swoje zasoby 	<ul style="list-style-type: none"> - Gmina zapewniająca wysoki poziom życia poprzez rozwój infrastruktury - Gmina dbająca o środowisko naturalne

Plan działań "Strategii Rozwoju Gminy Bielsk" zaprezentowano w układzie tabelarycznym z podziałem na cele strategiczne, cele operacyjne. Większość działań przewidzianych jest na cały okres funkcjonowania, czyli na lata 2014-2020. W planie działań zostały wpisane zadania nie tylko leżące w kompetencji Gminy oraz jej jednostek organizacyjnych i podległych, ale także innych podmiotów, w tym osób fizycznych, które przyczynią się do zrównoważonego rozwoju Gminy.

Tabela nr 23. Plan działań Gminy Bielsk w obszarze priorytetowym "Społeczeństwo i usługi"

Aktywni mieszkańcy i wysoki poziom usług społecznych		
Cel operacyjny	Działania	Zadania
1.1. Gmina zapewniająca wysoki standard usług społecznych	Wspieranie rozwoju efektywnych usług społecznych poprzez wszelkie instytucje działające na terenie Gminy	<ol style="list-style-type: none"> Świadczenie profesjonalnych usług na rzecz ludności w Gminie przez wszystkie instytucje społeczne (instytucje gminne, opieki zdrowotnej, placówki oświatowe, kulturalne, pomocy społecznej i itp.) Doskonalenie pracy pracowników instytucji społecznych poprzez szkolenia Dostosowanie pracy instytucji społecznych do potrzeb mieszkańców Budowanie zintegrowanego systemu wsparcia zapobiegającego kryzysom w rodzinie Monitorowanie zjawisk patologicznych i likwidacja przyczyn dysfunkcji, przeciwdziałanie wystąpieniu zjawisk patologicznych Rozwinięcie oferty kulturalnej i sportowej Gminy
	Cyfryzacja	<ol style="list-style-type: none"> Stworzenie elektronicznego obiegu dokumentów, wprowadzenie podpisu elektronicznego, wymiana sprzętu IT w Urzędzie Gminy i jednostkach podległych.
	Bezpieczeństwo mieszkańców	<ol style="list-style-type: none"> Rozszerzenie działań prewencyjnych jednostek bezpieczeństwa Realizowanie przedsięwzięć w zakresie poprawy bezpieczeństwa dzieci i młodzieży na drodze, w szkole, w środowisku domowym przez policję, straż pożarną Współpraca pomiędzy jednostkami bezpieczeństwa w Gminie i regionie Rozbudowa systemu monitoringu wizyjnego w miejscach szczególnie niebezpiecznych w Gminie, na terenach szkół (w miarę potrzeb) Doposażenie jednostek Ochotniczej Straży Pożarnej Wykreowanie właściwych zachowań w sytuacji wystąpienia zagrożeń środowiska z tytułu awarii środowiskowych, w tym transportu materiałów niebezpiecznych, zagrożenia powodziowego, pożaru i innych

	Pomoc społeczna, zapobieganie wykluczeniu społecznemu i upowszechnianie włączenia społecznych	<ol style="list-style-type: none"> 1. Kontynuacja działań instytucji w obszarze pomocy społecznej, organizacji pozarządowych działających na terenie gminy. 2. Współpraca z Powiatowym Urzędem Pracy, MCK w zakresie podejmowania działań aktywizujących osoby bezrobotne (szkolenia, kursy przekwalifikowania, dotacje, itp.) 3. Kontynuacja działań pomocowych dla osób zagrożonych wykluczeniem społecznym oraz podejmowanie działań w celu włączenia społecznego 4. Kontynuowanie działalności informacyjnej i pomocowej w Punkcie Konsultacyjnym dla osób z rodzin dysfunkcyjnych (w tym zagrożonych przemocą domową, alkoholizmem, bezradnością) 5. Realizacja projektów współfinansowanych z Europejskiego Funduszu Społecznego 6. Organizacja spotkań i promowanie aktywnego stylu życia seniorów 7. Realizacja programów profilaktycznych: przeciwdziałanie alkoholizmowi, narkomanii, przemocy w rodzinie 8. Prowadzenie programów edukacyjnych dla dzieci i młodzieży w zakresie przeciwdziałania zjawiskom patologicznym
1.2. Gmina wspierająca rozwój kapitału ludzkiego	Zapewnienie dogodnych warunków dla rozwoju potencjału ludzkiego	<ol style="list-style-type: none"> 1. Zwiększenie oferty edukacyjnej placówek oświatowych poprzez jej uatrakcyjnienie i zwiększenie dostępności zajęć pozalekcyjnych 2. Doskonalenie pracy pracowników instytucji społecznych poprzez szkolenia 3. Wspieranie działalności instytucji kulturalnych, sportowych organizacji pozarządowych oraz kół zainteresowań, klubów itp. 4. Promowanie zdrowego stylu życia 5. Aktywizacja mieszkańców Gminy 6. Aktywizacja liderów lokalnych
1.3. Gmina dbająca o zachowanie dziedzictwa	Wykorzystanie walorów istniejących obiektów zabytkowych	<ol style="list-style-type: none"> 1. Promocja atrakcyjnych terenów i obiektów (np. zabytkowych) dla rozwoju różnego rodzaju usług, np. turystycznych
	Promocja dziedzictwa kulturowego	<ol style="list-style-type: none"> 1. Wspieranie lokalnego folkloru i podtrzymywanie tradycji (propagowanie działalności kół gospodyń wiejskich, zespołów ludowych, itp.) 2. Umacnianie więzi, tożsamości mieszkańców z "małą ojczyzną"

1.4. Gmina chętna do współpracy	Współpraca z instytucjami stowarzyszeniami, mieszkańcami w Gminie	<ol style="list-style-type: none"> 1. Wspieranie lokalnych organizacji pozarządowych 2. Współpraca, przekazywanie zadań społecznych organizacjom pozarządowym 3. Wspieranie przedsięwzięć innowacyjnych
	Współpraca ponadgminna	<ol style="list-style-type: none"> 1. Współpraca z instytucjami społeczeństwa obywatelskiego (np. współpraca z innymi samorządami, z podmiotami gospodarczymi, tworzenie partnerstwa publiczno-obywatelskiego) 2. Kontynuacja działań współpracy ze stowarzyszeniami o zasięgu ponadgminnym

Tabela nr 24. Plan działań Gminy Bielsk w obszarze priorytetowym "Gospodarka i rozwój"

Konkurencyjna gospodarka wykorzystująca lokalne preferencje		
Cel operacyjny	Działanie	Zadania
2.1. Gmina stymulująca rozwój wyspecjalizowanego rolnictwa	Zwiększenie efektywności, innowacyjności i specjalizacji produkcji rolnej, a zwłaszcza sadowniczej.	<ol style="list-style-type: none"> 1. Wykorzystanie lokalnych preferencji w gospodarce Gminy - tradycji sadowniczej 2. Organizacja szkoleń dla rolników (nowoczesne technologie, rolnictwo ekologiczne, agroturystyka, energetyczne wykorzystanie biomasy, itp.) 3. Ochrona gleb o wysokiej wartości rolniczej przed przeznaczaniem na cele nierolnicze, właściwe nawożenie, przeciwdziałanie nadmiernemu zakwaszaniu gleb, zalecanie ograniczeń w stosowaniu środków chemicznych 4. Propagowanie produkcji zdrowej żywności i promocja rolnictwa ekologicznego 5. Upowszechnianie i wdrażanie zasad Kodeksu Zwyczajnej Dobrej Praktyki Rolniczej, rolnictwa ekologicznego oraz programów rolnośrodowiskowych
2.2. Gmina sprzyjająca rozwojowi przedsiębiorczości	Tworzenie warunków do dalszego rozwoju Gminy	<ol style="list-style-type: none"> 1. Aktywizacja gospodarcza mieszkańców poprzez realizację szkoleń, preferencje podatkowe, pomoc w tworzeniu firmy 2. Stworzenie optymalnych warunków dla powstawania nowych i rozwoju funkcjonujących mikro i małych przedsiębiorstw 3. Wspieranie przedsięwzięć innowacyjnych, stosujących technologie przyjazne środowisku 4. Organizacja szkoleń dla osób rozpoczynających działalność gospodarczą 5. Wspieranie przedsięwzięć opartych na racjonalnym wykorzystaniu zasobów środowiska naturalnego do rozwoju turystyki i agroturystyki

	Promocja obszarów możliwego zagospodarowania w kierunku komercyjnym	<ol style="list-style-type: none"> 1. Inicjowanie działań na rzecz wzrostu zainteresowania inwestorów zewnętrznymi terenami inwestycyjnymi 2. Promocja atrakcyjnych terenów i obiektów (np. zabytkowych) dla rozwoju różnego rodzaju usług, np. turystycznych
2.3. Gmina funkcjonalna przestrzennie	Zagospodarowanie przestrzenne	<ol style="list-style-type: none"> 1. Zachowanie spójności zamierzeń gospodarczych i społecznych z warunkami zagospodarowania przestrzennego 2. Wykorzystanie zasobów środowiska naturalnego do rozwoju turystyki i agroturystyki
	Wzrost atrakcyjności przestrzennej Gminy	<ol style="list-style-type: none"> 1. Dbłość o centra miejscowości, zwiększenie ich estetyki i dostosowanie do potrzeb mieszkańców 2. Wprowadzanie zalesień na terenach gorszych klas ziemi lub na nieużytkach
2.4. Gmina aplikująca o środki zewnętrzne i promująca swoje zasoby	Stworzenie możliwości absorpcji środków finansowych z rozmaitych źródeł zewnętrznych	<ol style="list-style-type: none"> 1. Zaplanowanie długookresowego planu zadań inwestycyjnych 2. Aktywność w poszukiwaniu zewnętrznych źródeł finansowania (środków krajowych, europejskich)
	Promocja Gminy	<ol style="list-style-type: none"> 1. Kształtowanie pozytywnego wizerunku Gminy w środkach masowego przekazu o zasięgu lokalnym i ponadlokalnym 2. Umacnianie więzi, tożsamości mieszkańców z "małą ojczyzną"

Tabela nr 25. Plan działań Gminy Bielsk w obszarze priorytetowym "Infrastruktura i ekologia"

<i>Rozwinięta infrastruktura oraz czyste środowisko naturalne zapewniające wysoki komfort życia</i>		
<i>Cel operacyjny</i>	<i>Działanie</i>	<i>Zadania</i>
3.1. Gmina zapewniająca wysoki poziom życia poprzez rozwój infrastruktury	Budowa i modernizacja infrastruktury społecznej	<ol style="list-style-type: none"> 1. Modernizacja, termomodernizacja, dostosowanie obiektów oświatowych, opieki medycznej, obiektów kulturalnych i sportowych itp. (w miarę potrzeb) 2. Budowa i modernizacja boisk, placów zabaw, skwerów i innych miejsc służących rekreacji i uprawianiu sportu 3. Zwiększenie dostępności do zaplecza kulturalnego i sportowego na terenach wiejskich 4. Likwidacja barier architektonicznych w budynkach użyteczności publicznej 5. Wykorzystanie istniejącej bazy, adaptacja, budowa mieszkań socjalnych, komunalnych
	Rozwój infrastruktury wodno-kanalizacyjnej	<ol style="list-style-type: none"> 1. Zagwarantowanie mieszkańcom dostaw wody pitnej i do celów gospodarczych 2. Promowanie budowy przydomowych, ekologicznych oczyszczalni ścieków, w miejscach gdzie sieć kanalizacyjna nie może być zrealizowana 3. Prowadzenie bieżącej kontroli i aktualnej informacji o jakości wód powierzchniowych i podziemnych <p>Zadania inwestycyjne:</p> <ul style="list-style-type: none"> • Modernizacja SUW • Budowa oczyszczalni ścieków wraz z siecią kanalizacyjną w Ciachcinie i Zągotach • Budowa ekologicznych oczyszczalni przy obiektowych

	Budowa i modernizacja infrastruktury komunikacyjnej i okołodrogowej	<ol style="list-style-type: none"> 1. Poprawa stanu technicznego dróg gminnych oraz otoczenia drogowego 2. Współpraca z zarządcami dróg powiatowych, wojewódzkich i krajowych w celu poprawy stanu technicznego dróg i otoczenia drogowego stanowiących oś komunikacyjną Gminy 3. Realizacja zadania zarządcy drogi - budowa obwodnicy Bielska 4. Rozbudowa i modernizacja oświetlenia ulicznego 5. Wspieranie rozwoju komunikacji autobusowej 6. Wyznaczenie i oznakowanie tras rowerowych <p>Zadania inwestycyjne:</p> <ul style="list-style-type: none"> • Remonty dróg gminnych
	Rozwój infrastruktury energetycznej	<ol style="list-style-type: none"> 1. Promocja odnawialnych źródeł energii (OZE) w energetyce ciepłej gospodarstw domowych 2. Promowanie wykorzystania biomasy rolniczej 3. Promocja instalacji solarnych <p>Zadania inwestycyjne:</p> <ul style="list-style-type: none"> • Budowa instalacji fotowoltaicznych i kolektorów słonecznych

3.2. Gmina dbająca o środowisko naturalne	Poprawa stanu środowiska naturalnego Gminy	<ol style="list-style-type: none"> 1. Rozwój infrastruktury technicznej przyjaznej środowisku naturalnemu (oczyszczalnie przydomowe, instalacje solarne) 2. Propagowanie bardziej ekologicznych niż tradycyjne źródeł energii do ogrzewania budynków (np. przyłączenie do sieci gazowej, wprowadzenie ogrzewania olejowego, biomasy, itp.) 3. Realizacja zadania zarządzającego siecią gazową - budowa sieci gazowej w Gminie 4. Wpieranie wymiany przestarzałych źródeł ciepła w gospodarstwach domowych 5. Propagowanie termomodernizacji obiektów 6. Utrzymywanie i ochrona form indywidualnej ochrony przyrody 7. Wspomaganie urządzania i utrzymywania terenów zieleni, zadrzewień i zakrzewień oraz parków w miejscowościach 8. Zalesienia gorszych klas ziemi i nieużytków <p>Zadania inwestycyjne:</p> <p>Termomodernizacje i wymiana źródeł ciepła w budynkach użyteczności publicznej</p>
	Wykorzystanie zasobów przyrody	<p>Wykorzystanie terenów leśnych, przyrzecznych i zbiorników wodnych do rozwoju turystyki</p> <ol style="list-style-type: none"> 1. Tworzenie infrastruktury rekreacyjnej i sportowej w miejscach atrakcyjnych <p>Zadania inwestycyjne:</p> <ul style="list-style-type: none"> • Rewitalizacja zbiorników wodnych w Ciachcinie i Zągotach

	<p>Właściwa gospodarka odpadami</p>	<ol style="list-style-type: none"> 1. Wprowadzenie i respektowanie zasad gospodarki odpadami zgodnych z nowymi przepisami 2. Zagwarantowanie odbioru wszelkich rodzajów odpadów od mieszkańców 3. Osiągnięcie wskazanych poziomów odzysku i recyklingu 4. Przestrzeganie regulaminu utrzymania porządku i czystości w Gminie 5. Kontrola przedsiębiorstw z zakresie prowadzonej gospodarki odpadami 6. Edukacja mieszkańców w zakresie konieczności selektywnego gromadzenia odpadów, właściwego postępowania z odpadami niebezpiecznymi (w tym z azbestem), wielkogabarytowymi, itp. 7. Kontynuacja usuwania azbestu 8. Likwidacja dzikich wysypisk <p>Zadania inwestycyjne:</p> <ul style="list-style-type: none"> • Usuwanie odpadów zawierających azbest z terenu gminy
	<p>Wzrost poziomu świadomości ekologicznej społeczeństwa</p>	<ol style="list-style-type: none"> 1. Wzrost poziomu świadomości ekologicznej społeczeństwa poprzez prowadzenie edukacji w zakresie m.in.: konieczności selektywnej zbiórki opadów, zmniejszenie emisji spalin z ogrzewania, oszczędności energetycznej itp. 2. Wspieranie ośrodków tworzących i realizujących programy ekologiczne dla dzieci i młodzieży

4.4.11. Harmonogram realizacji zadań inwestycyjnych.

Zadania inwestycyjne przewidziane do realizacji na terenie Gminy Bielsk w latach 2014-2020 przedstawiono wraz z szacunkowymi kosztami ich realizacji oraz przewidzianymi źródłami współfinansowania.

Tabela nr 26. Harmonogram, szacunkowe koszty realizacji i źródła współfinansowania zadań inwestycyjnych na terenie Gminy Bielsk w latach 2014-2020

<i>Nazwa zadania</i>	<i>Termin realizacji</i>	<i>Szacunkowe koszty (zł)</i>	<i>Źródła współfinansowania</i>
Budowa przedszkola w Bielsku	2015 - 2017	4 mln	Budżet Gminy Fundusze UE
Budowa sieci kanalizacji sanitarnej	2016 - 2020	6 mln	Budżet Gminy Fundusze UE
Budowa przydomowych oczyszczalni ścieków i utylizacja azbestu	2015 - 2020	0,5 mln	Budżet Gminy Fundusze UE
Rozbudowa Zespołu Szkół w Ciachcinie	2017 - 2020	2,5 mln	Budżet Gminy Fundusze UE
Remonty świetlic	2015 - 2020	1 mln	Budżet Gminy Fundusze UE
Budowa placów zabaw	2016 - 2020	0,5 mln	Budżet Gminy Fundusze UE
Budowa i modernizacja dróg gminnych	2016 - 2020	8 mln	Budżet Gminy Fundusze UE
Budowa ulic osiedlowych w Bielsku	2016 - 2020	5 mln	Budżet Gminy Fundusze UE
Termomodernizacja budynków użyteczności publicznej	2015 -2020	1,5 mln	Budżet Gminy Fundusze UE

4.4.12. Źródłami finansowania strategii Gminy Bielsk

Realizacja celów i zadań zawartych w strategii będzie finansowana ze środków własnych Gminy oraz ze źródeł zewnętrznych.

Źródłem finansowania wewnętrznego będą w szczególności:

- dochody własne budżetu,
- subwencje i dotacje celowe z budżetu państwa,
- składki i zbiórki publiczne,
- środki własne ludności.

Pozyskanie środków finansowych na realizację strategii wymagać będą aktywnych działań polegających m.in.: wykorzystaniu instrumentów zapewniających dopływ środków finansowych. Do instrumentów tych należeć będą:

- wydatkowanie w rodzimej miejscowości środków finansowych zgromadzonych podczas pracy zarobkowej poza miejscem zamieszkania,
- pozyskiwanie środków z zewnątrz,
- przyciąganie zasobów z zewnątrz (kapitał, umiejętności, nowe techniki i technologie).

Bez względu na źródło finansowania wymagany udział środków własnych samorządów wynosi 3 – 50%.

Do głównych źródeł finansowania zewnętrznego należą fundusze strukturalne (np. Programy Regionalne, Program Rozwoju Obszarów Wiejskich). Należy w tym miejscu wymienić także pożyczki i linie kredytowe – zadania inwestycyjne realizowane przez samorządy wymagają dodatkowego źródła finansowania. Do głównych banków udzielających wsparcia finansowego w postaci kredytów i pożyczek należą m.in.: Bank Gospodarstwa Krajowego, Bank Ochrony Środowiska S.A. i inne. Samorządy mogą również korzystać z zagranicznych linii kredytowych, np.: linia kredytowa ze środków Europejskiego Banku Inwestycyjnego, linia kredytowa Europejskiego Banku Odbudowy i Rozwoju (EBOR), linia kredytowa ze środków Europejskiego Funduszu Rozwoju Wsi Polskiej. Środki finansowe z zewnątrz mogą być również pozyskiwane z: Państwowego Funduszu Rehabilitacji Osób Niepełnosprawnych, Agencji Restrukturyzacji i Modernizacji Rolnictwa, Narodowego i Wojewódzkiego Funduszu Ochrony Środowiska i Gospodarki Wodnej. Źródłem środków na zadania inwestycyjne mogą być także: budżet centralny, środki pochodzące z Urzędu Marszałkowskiego, Centrum Wspierania Biznesu oraz innych instytucji i organizacji.

4.4.13. Zasady montażu finansowego

Zasada dodawalności (uzupełnienia) należy do nadrzędnych zasad obowiązujących przy realizacji programów finansowanych z funduszy Unii Europejskiej. Zasada ta mówi, iż środki finansowe przekazywane z funduszy mają być jedynie uzupełnieniem kwot zgromadzonych przez podmiot realizujący określony projekt. Oznacza to, że władze samorządowe muszą zadeklarować w składanym wniosku gotowość do poniesienia określonych wydatków związanych z projektem. Wkład Wspólnoty może sięgać od 25 do 97% (czasami 100%) całkowitych publicznych kosztów zwrotnych. Pozostałe środki w zależności od przyznanej transzy muszą być środkami polskimi. Jako środki publiczne traktowane są środki z budżetu państwa i z budżetów samorządowych.

4.4.14. Organizacja realizacji strategii rozwoju

Dla stwarzania odpowiedniego klimatu sprzyjającego realizacji prac objętych strategią rozwoju oraz rozwijania koncepcji zawartych w wizji rozwoju celowe jest powołanie Zespołu Monitoringu Strategii, składającego się z osób odpowiedzialnych za kontrolę wdrażania niniejszej strategii rozwoju. Sugeruje się rokroczną analizę możliwości budżetowych w zakresie realizacji poszczególnych celów długo- i średniookresowych strategii Gminy oraz zrealizowanie zasady składania corocznych sprawozdań z realizacji strategii przez ten Zespół. Strategia podlega także procesom niezbędnej aktualizacji w kilkuletnich horyzontach czasowych. Przekształcenia funkcjonalno-strukturalne w Gminie Bielsk wymagają kompleksowych i konsekwentnych, wieloletnich działań. Jest niezwykle trudno zarekomendować kolejność działań, jakie powinna podjąć społeczność lokalna chcąc realizować strategię rozwoju. Trzeba pamiętać o kilkunastoletnim horyzoncie czasowym realizacji strategii, oraz o możliwościach finansowych i organizacyjnych Gminy. Decyzje realizacyjne strategii powinny zapadać w sposób bieżący w trakcie roku kalendarzowego, ale kulminacja rozstrzygnięć związanych ze strategią będzie miała w sposób oczywisty miejsce podczas corocznego uchwalania budżetu Gminy. Wybór tematów do realizacji musi opierać się o dwa filary: pierwszy to możliwości finansowe, a drugi to efekt synergii, a mianowicie decyzja realizacyjna jednego z obszarów strategii powinna otwierać jak najwięcej następnych możliwości rozwoju.

5. Prognoza Budżetowa na lata 2014-2024.

Tabela 27. Prognoza Budżetowa na lata 2014-2024.

PROGNOZA BUDŻETU NA LATA 2014 - 2024												
Wyszczególnienie		Wykonanie	Prognoza na lata									
		31.12.2014 r.	2015 r.	2016 r.	2017 r.	2018 r.	2019 r.	2020 r.	2021 r.	2022 r.	2023 r.	2024 r.
I.	Ogółem dochody, w tym:	27 778 358,31	27 557 071,89	26 630 056,00	26 910 614,00	27 568 724,00	28 182 564,00	29 028 367,00	29 753 826,00	30 497 400,00	31 259 600,00	32 040 800,00
1.	dochody bieżące	25 643 475,22	25 407 074,93	26 620 056,00	26 900 614,00	27 558 724,00	28 172 564,00	29 018 367,00	29 743 826,00	30 487 400,00	31 249 600,00	32 030 800,00
2.	dochody majątkowe, w tym:	2 134 883,09	2 149 996,96	10 000,00	10 000,00	10 000,00	10 000,00	10 000,00	10 000,00	10 000,00	10 000,00	10 000,00
3.	- dochody ze sprzedaży majątku	1 122,09	85 013,96	10 000,00	10 000,00	10 000,00	10 000,00	10 000,00	10 000,00	10 000,00	10 000,00	10 000,00
II. Ogółem przychody, w tym:		3 252 322,96	3 000 000,00	0,00	0,00	0,00	0,00	0,00	0,00	0,00	0,00	0,00
4.	kredyty i pożyczki	3 252 322,96	3 000 000,00	0,00	0,00	0,00	0,00	0,00	0,00	0,00	0,00	0,00
III. Ogółem wydatki, w tym:		28 340 363,46	26 770 908,93	24 584 525,66	25 277 060,23	26 054 684,00	26 152 597,83	27 662 127,00	29 628 826,00	30 372 400,00	31 134 600,00	31 915 800,00
10.	wydatki bieżące, w tym:	23 127 340,84	22 254 397,47	22 084 525,66	22 277 060,23	22 554 684,00	22 652 597,83	24 162 127,00	26 128 826,00	26 872 400,00	27 634 600,00	28 415 800,00
12.	- odsetki od kredytów i pożyczek - art. 89 ust.1 i art. 90 ufp	393 202,13	398 000,00	385 000,00	350 000,00	320 000,00	300 000,00	280 000,00	20 000,00	16 500,00	10 200,00	3 070,00
14.	wydatki majątkowe	5 213 022,62	4 516 511,46	2 500 000,00	3 000 000,00	3 500 000,00	3 500 000,00	3 500 000,00	3 500 000,00	3 500 000,00	3 500 000,00	3 500 000,00
IV. Ogółem rozchody, w tym:		3 286 640,00	3 786 162,96	2 045 530,34	1 633 553,77	1 514 040,00	2 029 966,17	1 366 240,00	125 000,00	125 000,00	125 000,00	125 000,00
15.	raty spłat kredytów i pożyczek - art. 89 ust. 1 pkt 2-4 i art. 90 ufp	3 286 240,00	3 786 162,96	2 045 530,34	1 633 553,77	1 514 040,00	2 029 966,17	1 366 240,00	125 000,00	125 000,00	125 000,00	125 000,00

6. Podsumowanie

Gmina to nie tylko wydzielony granicami administracyjnymi obszar, ale przede wszystkim społeczność lokalna, w której na bieżąco ulega zmianie sytuacja społeczna, demograficzna, przestrzenna i gospodarcza. Na rozwój gminy wpływa wiele czynników wewnętrznych, ale też czynniki kształtujące ją pochodzące z zewnątrz (ogólnoświatowe spowolnienie gospodarcze, mniejsze dochody budżetowe itp.). "Strategia Rozwoju Gminy Bielsk na lata 2014-2020" winna się zatem opierać na konkretnych założeniach oraz definiować cele oraz kierunki interwencji, służące podnoszeniu konkurencyjności Gminy oraz przełamywaniu strukturalnych problemów gospodarczych i społecznych. Realizacja tych wyzwań wiąże się z podejmowaniem współpracy z samorządami innych szczebli, instytucjami państwowymi, partnerami społecznymi i prywatnymi. Stąd też strategia nie obejmuje wyłącznie zadań będących w kompetencjach samorządu gminnego, ale wskazuje na rozwiązania niezbędne dla stałego i efektywnego rozwoju całej wspólnoty Gminy.

7. Spis tabel

Tabela nr 1. Analiza mocnych i słabych stron.....	11
Tabela nr 2. Spis sołectw	16
Tabela nr 3. Analiza mocnych i słabych stron.....	17
Tabela nr 4. Struktura ludności w Gminie na tle powiatu (wg. danych GUS na dzień 31.12.2013)	18
Tabela nr 5. Liczba ludności w poszczególnych miejscowościach Gminy Bielsk (wg. danych z ewidencji ludności UG Bielsk)	19
Tabela nr 6. Struktura według wieku i płci (wg. danych ewidencji UG Bielsk na dzień 31.12.2013).....	20
Tabela 7. Liczba bezrobotnych w Gminie Bielsk (dane PUP Płock)	21
Tabela nr 8. Na terenie Gminy Bielsk zlokalizowane są poniżej wymienione szkoły podstawowe, zespoły szkół oraz przedszkola (dane UG Bielsk).....	22
Tabela nr 9. Wyniki sprawdzianów szóstej klasy szkoły podstawowej rok szkolny 2013/2014 (dane UG Bielsk).....	23
Tabela nr 10. Wyniki sprawdzianów trzeciej klasy gimnazjum rok szkolny 2013/2014 (dane UG Bielsk).....	23
Tabela nr 18. Drogi powiatowe na terenie Gminy Bielsk.	38
Tabela nr 19. Analiza mocnych i słabych stron.....	39
Tabela nr 20. Dochody Gminy i ich struktura w latach 2012-2014 (Dane UG Bielsk).....	42
Tabela nr 21. Analiza mocnych i słabych stron.....	44
W oparciu o posiadane doświadczenie można sformułować obecne i przyszłościowe uwarunkowania rozwoju Gminy, które wymagają koncentracji działań rozwojowych w następujących obszarach:.....	50
Tabela nr 22. Plan działań Gminy Bielsk	65
Tabela nr 23. Plan działań Gminy Bielsk w obszarze priorytetowym "Społeczeństwo i usługi" ..	66
Tabela nr 24. Plan działań Gminy Bielsk w obszarze priorytetowym "Gospodarka i rozwój" ..	68
Tabela nr 25. Plan działań Gminy Bielsk w obszarze priorytetowym "Infrastruktura i ekologia" ..	70
Tabela nr 26. Harmonogram, szacunkowe koszty realizacji i źródła współfinansowania zadań inwestycyjnych na terenie Gminy Bielsk w latach 2014-2020	74
Tabela 27. Prognoza Budżetowa na lata 2014-2024.....	77

8. *Spis wykresów*

Wykres nr 1. Kształtowanie się liczby ludności Gminy Bielsk w latach 2003-2013 (wg. GUS na dzień 31.12.2013).....	19
Wykres nr 2. Liczba bezrobotnych w Gminie Bielsk (dane PUP Płock).....	21
Wykres 3. Wyniki sprawdzianów szóstej klasy szkoły podstawowej rok szkolny 2013/2014 (dane UG Bielsk)	23
Wykres 4. Wyniki sprawdzianów trzeciej klasy gimnazjum rok szkolny 2013/2014 (dane UG Bielsk).....	24
Wykres.5. Ilość gospodarstw rolnych w Powiecie Płockim	40
Wykres 6. Średnia powierzchnia gospodarstw rolnych w Powiecie Płockim	40
Wykres 7. Średnia powierzchnia użytków rolnych w Powiecie Płockim.....	40
Wykres 8. Liczba gospodarstw rolnych z podziałem na strukturę wielkości	41
Wykres 9. Ilość pozyskanych środków zewnętrznych w latach 2004-2014	45